

آموزش کاربردی پترن های شمعی ژاپنی

مدرس : سعید خواجهوند

[1]

فهرست سرفصل ها

✓ فصل اول :

توضیحات ابتدایی و تاریخچه الگوهای شمعی

✓ فصل دوم :

ساختار شمع ها و کندل استیک ها

✓ فصل سوم :

بررسی ماهیت کندل ها و نحوه انجام کار

✓ فصل چهارم :

مناطق با پتانسیل برگشتی

✓ فصل پنجم :

بخش اول : Doji

بخش دوم : تجمع شدوها

بخش سوم : Harami

بخش چهارم : Engulfing

Dark cloud cover : بخش پنجم

Piercing : بخش ششم

Hammer : بخش هفتم

Shooting star : بخش هشتم

Tweezer : بخش نهم

Evening star : بخش دهم

Morning star : بخش یازدهم

✓ فصل ششم :

بررسی کلی بین بارها

معرفی چند الگوی کندلی دیگر

مقدمه

به نام خدا

امام صادق علیه السلام فرمودند: هرچیزی زکاتی دارد و زکات دانش، آموختن آن است به اهلش بنده قصد دارم تجربیات خودم به دیگران انتقال بدم. انشالله مفید واقع بشه سعی میکنم از ابتدا بصورت خلاصه، در بخشهای مختلف این کار انجام بدم و از مباحث غیر ضروری خود داری میکنم. مطالبی گفته میشه که بدرد ترید کردن بخوره. کاملا ساده و قابل فهم. کتابهای زیاده در زمینه الگوهای شمعی وجود داره اما بهترین مطالب چیزهایی هستن که خود استیو نیسون منتشر کردن. سوالات آخر هر شب پرسیده بشه و بنده با ذکر نام کسی که سوال را پرسیده و شماره بندی سوال جواب اون سوال در کانال قرار میدم غلط املایی و جابجایی حرف یا هر ایرادی اگر وجود داره ممنون میشم یادآوری کنید تا اصلاح بشه کمی جلوتر مباحث بصورت ویدیو هم قرار میدم

فصل اول

توضیحات ابتدایی و تاریخچه الگوهای شمعی

۹۶/۱۱/۲۵

در زبان انگلیسی candle به معنی شمع هست و candlestick به معنی شمع دان. ما هم به این اشکال الگوهای شمعی می‌گیم. بیشتر تلفظ انگلیسی کندل بکار می‌بریم الگوهای کندل استیکی رو اولین بار آقای استیو نیسون امریکایی وارد بازار مالی کرد. که اصالتا مربوط به سهام ژاپن بوده. در سال ۱۶۰۰ میلادی توسط تجار برنج برای پیش بینی قیمت برنج بکار گرفته میشد استیو نیسون امریکایی در سال ۱۹۹۰ دونه به دونه نام گذاریشون کرد. کندلها بر اساس عرضه و تقاضا شکلهای مختلفی به خودشون میگیرن. که این شکلها را نام گذاری کردن. این اشکال و الگوها چون در گذشته باعث تغییر قیمت شدن، انتظار داریم در آینده هم بازار به اینها واکنش نشون بده و هیچ چیز قطعی وجود نداره. و صرفا معامله گران بعد دیدن این اشکال ذهنیت عرضه و تقاضاشون تغییر میکنه و همین باعث تغییر قیمت میشه

ویژگی تجربه و تحلیل کندل استیک ها :

- ۱ : زبان گویای چارت هستن.شخصا در بازار بدون کندل کاملا نابینا خواهم بود.
- ۲ : مشخص بودن وضعیت صعودی یا نزولی هر کندل و انعطاف پذیری بالای اونها خیلی از تریدرها رو مجذوب خودش کرده.
- ۳ : استفاده از Barchart یا نمودار میله ای و حتی line chart یا نمودار خطی واقعا دشواره و وضعیف عرضه و تقاضا اصلا مشخص نیست

فصل دوم

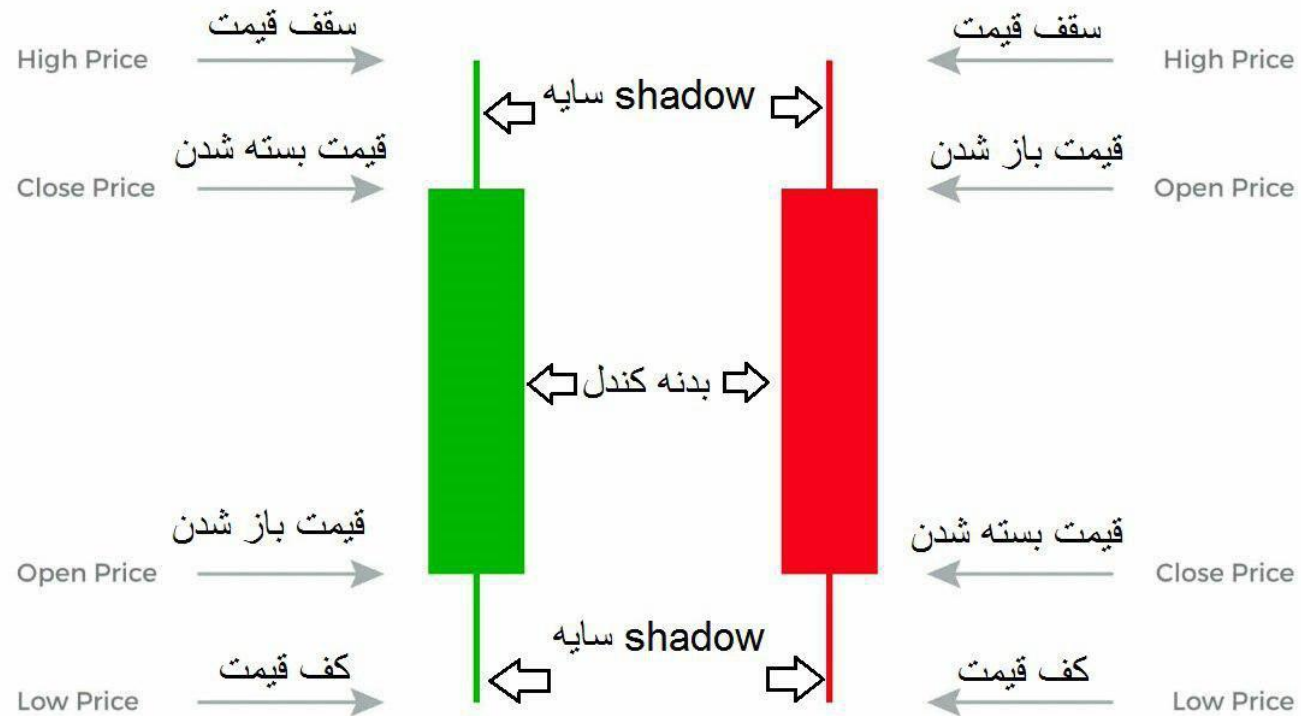
ساختار شمع ها یا کندل استیک

۹۶/۱۱/۲۶

طبق استاندارد خیلی از تریدرها بنده رنگ سبز را صعود و رنگ قرمز را نزولی در نظر میگیریم. سیاه و سفید و قرمز و آبی هم جز رنگهای متداول هست. در شکل زیر ساختار کندل استیک نمایش داده شده است قیمت باز و بسته شدن و سایر جزئیات کاملا یاد بگیرید

صعودی Bullish

نزولی Bearish



(ساختار کندل استیک)

[8]

اگر قیمت بسته شدن بالاتر از قیمت باز شدن کندل باشد ، به کندل صعودی می‌گیم .یعنی خریدارها بر فروشنده ها از زمان تشکیل اون کندل تا زمانی که بسته بشه غلبه کردن. که با رنگ سبز مشخص میکنیم Bullish

اگر قیمت بسته شدن پایینتر از قیمت باز شدن کندل باشد ، به کندل نزولی می‌گیم .یعنی فروشنده ها بر خریدارها از زمان تشکیل اون کندل تا زمان که بسته بشه غلبه کردن. که با رنگ قرمز مشخص میکنیم Bearish

فصل سوم

اصطلاحات کاربردی و بررسی ماهیت کندلها و نحوه انجام کار

۱۳۹۶/۱۱/۲۹

Candlestick pattern	الگوهای شمعی
Body	بدنه کندل استیک
High price	سقف قیمت
Low price	کف قیمت
Open price	قیمت باز شدن
Close price	قیمت بسته شدن
Lower shadow	سایه پایینی
Upper shadow	سایه بالایی
Bearish	نزولی، خرسی
Bullish	صعودی، گاوی

بررسی ماهیت کندلها و نحوه انجام کار :

بنده میتونم مثل خیلی از افراد پیام چندتا الگو معروف معرفی کنم و یه توضیحی بدم و تمام. اما مهم برای بنده اینکه دانشجو علت حرکات قیمت درک کنه و نکات ریز یاد بگیره.

🔄 کندل ها بر اساس عرضه و تقاضا اشکال مختلفی به خودشون میگیرن و معامله گران بر اساس اشکال کندلی شکل گرفته واکنش های متفاوتی نشون میدن و سیگنالهایی را از این الگوها بدست میارن.

🔄 هیچ تضمینی وجود نداره که بعد دیدن یه الگو برگشتی کندلی قوی ، زیر یک منطقه مقاومتی قوی ، قیمت برگرده و ریزشی بشه. دقت کنید که الگوی کندلی عامل تغییر در حرکات آینده قیمت نیست. بلکه تصمیم و ترس و طمع معامله گرها باعث تغییرات قیمتی میشه.

🔄 رعایت مدیریت سرمایه، توجه به مسائل بنیادی عامل تضمین در موفقیت هست.

فرض کنید یه الگوی کندلی خوب برای فروش در جفت ارز یورو دلار پیدا شد و ساعت ۴:۳۰ بعد ظهر هست. بعد از بررسی تکنیکال چارت و مسائل مدیریت سرمایه باید به این مسئله توجه کنیم که نزدیک باز شدن بازار امریکا هستیم و معمولا ساعت ۵ تا ۷ بعد ظهر به وقت تهران اخبار مهمی از امریکا و کانادا وجود داره.

ممکنه خبر در جهت تضعیف دلار باشه و به راحتی الگو برگشتی مارو فیلد کنه و استاپ ما زده بشه

! تکرار میکنم، صرفا چون این الگوها در گذشته بازار تغییراتی را ایجاد کردن، انتظار داریم در آینده بازار هم تغییراتی ایجاد کنن.

! نکته مهم که هرگز نباید فراموش کنید اینکه هر الگوی کندل استیکی ، سیگنال تلقی نمیشه.

هر جا که الگوی کندل استیکی مشاهده کردیم اون الگو سیگنال محسوب نمیشه

🔄 سیگنال رو باید در کف بازار، در سقف بازار بررسی کنیم.

🔄 الگوهای کندلی زمانی سیگنال ورود محسوب میشن که در ناحیه ای از بازار شکل بگیرن که پتانسیل برگشت قیمت وجود داشته باشه. مثلا روی خط میانی چنگال اندروز، زیر مقاومت و روی حمایت، در لوله‌های برگشتی فیبو و ..

🔄 اولین مرحله در تحلیل کندلی ما پیدا کردن روند بازار هست. چون در بازار خنثی الگوهای کندلی قدرت خاصی ندارن و ترید بر اساس کندل استیک دشوار میشه.

مثال: در تایم ۴ ساعته قیمت بین یک محدوده ۴۰ پیپی رنج شده. معمولا در این جور موارد باید بریم تایم پایینترش و در یک و نیم ساعته معاملات انجام بدیم بصورت فروش در سقف و خرید در کف.

اگر بخواهیم در همون تایم ۴ ساعته معامله کنیم اولاً باید ببینیم رنج شدگی در چه محدوده ای هست.

آیا در محدوده ی انتهای روند هست و قیمت منتظر خبر هست تا قیمت برگرده؟

آیا در وسط روند هست و احتمال تشکیل الگوهای کلاسیک ادامه دهنده هست یا الگو کلاسیک برگشتی هست،

و چندین آیا و اگر دیگه معامله کردن در بازار رنج خودش یه تخصص محسوب میشه.

برای همین راحت‌تریم که در بازار روند دار دنبال موقعیت باشیم.

🔄 دومین مرحله پیدا کردن سطوح برگشتی هست .

سطوحی که قیمت بر میگردد و به حرکتش در جهت روند ادامه میده .

یا سطوحی که قیمت میتونه از اون ناحیه تغییر روند بده یا حرکت اصلاحی انجام بده

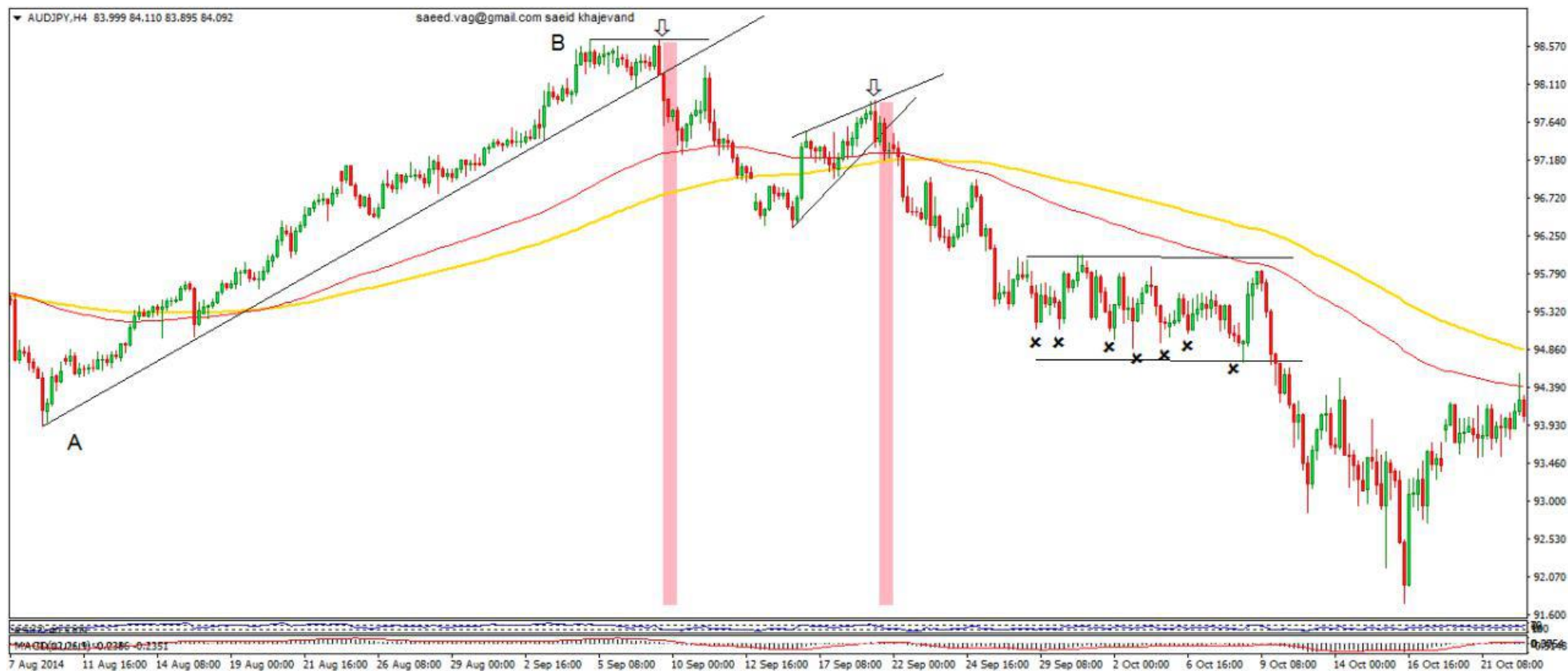
🔄 سومین مرحله یافتن سیگنال با الگوهای کندلی هست.



مثال استفاده از الگو کندلی در بازار روند دار. تو ناحیه مشخص شده با فلش، با دو الگوی کندلی در منطقه مقاومتی، قیمت ۵۰۰ پیپ ریزش داشته و تغییر روند شکل گرفته



مثال خطا در محدوده رنج. با اینکه چندتا الگوی کندلی قوی رپورسالی داشتیم، اما قیمت به نزولش ادامه داد. چون ناحیه ، ناحیه رپورسالی (برگشتی) نبوده



فلش اول برای پایان روند. فلش دوم که الگوی کلاسیک داشتیم میشد با الگوهای کندلی فروش مناسبی داشت. اما در رنج شدگی الگوهای ما فیلد شده. با اینکه در ناحیه برگشتی (فیبو ۷۸ AB) بوده Δ اهمیت مدیریت سرمایه

فصل چهارم

مناطق با پتانسیل برگشتی

۱۳۹۶/۱۲/۲

مناطق با پتانسیل برگشتی :

پیش نیاز یادگیری الگوهای کندلی تسلط بر مباحث روند و مناطق با پتانسیل برگشتی هست. به خاطر درخواست تعداد زیادی از دوستان جهت باز کردن مبحث مناطق با پتانسیل برگشتی یا همون PRZ بنده بصورت خلاصه توضیحاتی میدم. چون مبحث کاملش شاید ۲۰ یا ۳۰ جلسه زمان بیره

منظور از PRZ - Potential Reversal Zone مناطقی از چارت قیمتی هست که قیمت توان برگشت از اون ناحیه را داشته باشه. در فصل ۳ بیان کردم که الگوهای کندلی زمانی سیگنال ورود حساب میشن که در مناطقی باشن که قیمت پتانسل برگشت از اونجا را داشته باشه .

بستگی به سبک تحلیلی شما داره که این مناطق چطور پیدا کنید. الیوت - تحلیل کلاسیک - پرایس اکشن و . . .

میخوام در راحت ترین سبک تحلیلی که تحلیل کلاسیک هست وارد بشم و این مناطق با هم بررسی کنیم. طبق توضیحاتم ابتدا روند بازار مشخص میکنیم. در چارت AUDJPY مثالی میزنم



روند نزولی که بصورت کانال قیمتی مشخص کردم. پس مرحله اول پیدا کردن روند شد

🔄 مرحله دوم کشیدن حمایت و مقاومت. قله و دره و خطوط پر برخورد و لولهای فیبو و خط میانی چنگال و باندهای بیرونی بولینگر باندو ابر ایچی و . . . هر چیزی از نظر من میتونی مقاومت و حمایت باشه. ذات ناحیه برامون مهمه. جایی که معامله گرها تو اون نواحی به فکر سیو سود یا تغییر پوزیشن هاشون بیوفتن. طبق صحبتها در چارت حمایت مشخص میکنیم



حمایت ما لول ۷۸ فیبو هست که با کندل قوی انگلفینگ روند برگشته و حدود ۸۰۰ پیپ صعود کرده. به همین راحتی میشه با چارت خلوت کار کرد



ابتدا تعیین روند. سپس پیدا کردن ناحیه که پتانسیل برگشت داره که اینجا ۱۲۷ فیبو بوده و پیدا کردن الگو کندلی. تو ناحیه سه عدد فلش ما الگو کندلی داشتیم که نتیش ۵۰۰ پیپ صعود شده



در ادامه . قیمت از مقاومت های مشخص شده- قله قبل و لول ۷۸ فیبو با ۲ الگو قوی کندلی برگشته و مجددا ۵۰۰ پیپ ریزش کرده

🔄 تنها مثالهای کوتاهی زدم. در مورد فیبوناچی - هارمونیک و پرایس اکشن بنده بحث های سنگین و مفصلی میتونم مطرح کنم که شاید چند ماه طول بکشه وبخاطر اینکه نمیخوام از بحث اصلی که کندل استیک هست دور بشیم مثالی زدم که متوجه بشید باید و باید و باید الگوی کندلی را در نواحی prz بررسی کرد. مثال زیر تو همون چارت. الگوهای کندلی که راحت فیلد شد. چون در مکان مناسبی تشکیل نشدن و نتونستن قیمت برگردونن





مثال بعد از یورو دلار . الگوی کندلی که با فلش مشخص کردم. اولی در مکان مناسب پولبک و پایان هارمونیک. فلش دوم هم در پایان هارمونیک و برخورد با روند و فلش سوم هم در ناحیه مقاومتی



در مبحث نواحی prz در چارت بالا - ناحیه prz را از الگوهای هارمونیک گرفتیم. و تو لولهای فیکس هارمونیک دنبال الگوهای بازگشتی کندلی میگردیم. تو ناحیه ای که با فلش مشخص کردم الگوهای کندلی تشکیل شده



مثال بعدی از کاربرد الگوهای کندلی در ناحیه عرضه و تقاضا. چون بازار رنج شدگی داره بین دو ناحیه میشه با الگوها خیلی راحت معاملات کرد. مقدار برگشت قیمت بعد از تشکیل الگوی کندلی را با خط مشکی مشخص کردم



تو این چارت در محل برخورد قیمت با خط میانی چنگال چند الگو قوی کندلی تشکیل شده که قیمت ۶۰۰ پیپ بعد از اون ریخته



تشکیل الگو کندلی برگشتی در انتهای حرکت AB=CD که باعث صعود ۲۵۰ پپی قیمت شد



باز هم نمونه ای از سیگنال دقیق الگوی کندلی در تحلیل بر مبنای چنگال

پیدا کردن مناطق برگشتی بستگی به نوع استراتژی شما دارد و سبک تحلیلی شما. مثالهای متعددی وجود دارد. شما میتونید در سبک الیوت در پایان یک موج و شروع موج بعدی- برای تایید چرخش قیمت از الگوهای کندلی استفاده کنید. کاربرد کندل در ایچی میتونه نقاط ورود دقیق و خوبی بده. در حالت کلی تحلیل بر اساس کندل استیک قدرتمندترین نوع تحلیل هست. شما نیاز به هیچ ابزاری ندارید. فقط چشم تیز بین لازمه. با چند خط روند و حمایت و مقاومت میتونید خیلی راحت در تمام تایمها موقعیت های مناسب ورود پیدا کنید.

نکته قابل ذکر اینکه در تایم های ۱ ساعته و ۴ ساعته و روزانه الگوها اعتبار بیشتری دارن چون معامله گرها فرصت بیشتری برای تصمیماتشون دارن و الگوی تشکیل شده نشان دهنده تصمیم درست و رفتار قالب معامله گرها هست. مطمئنا در کندل صعودی ۴ ساعته معامله گرها ۴ ساعت زمان داشتن و اخبار و وقایع در ۴ ساعت تاثیر خودش رو نشون میده.

پیگیری مسائل بنیادی خیلی با اهمیت هست. تایید اصلی حرکات بعد یه الگوی کندلی همراهی مسایل بنیادی در همون جهت هست. شما اگر الگو صعودی در یورو دلار مشاهده کردید باید ببینید آیا اخبار یورو در جهت ضعیف یورو هست یا تقویت یورو. همینطور آیا اخبار مربوط به دلار امریکا باعث ضعف دلار میشه یا تقویت دلار. سیکل اقتصادی باید همیشه دنبال کرد

در فصل های پیش رو با بررسی هر الگوی کندلی، مدیریت سرمایه مربوط به اون هم گفته خواهد شد. سعی میشه پوزیشن لایو هم گرفته بشه و در صورت امکان ویدیو تهیه میکنیم

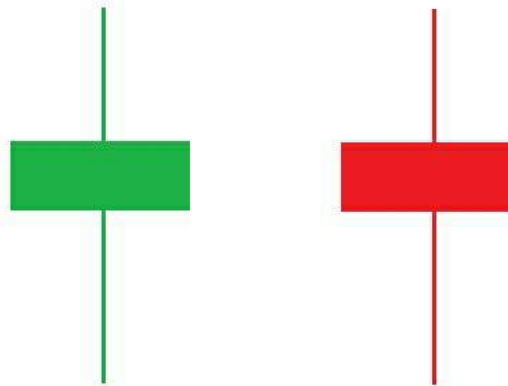
فصل پنجم

الگوهای کندل استیکی

۱۳۹۷/۱/۱۵

ما با دو نوع کندل استیک کار داریم

Spinning Tops

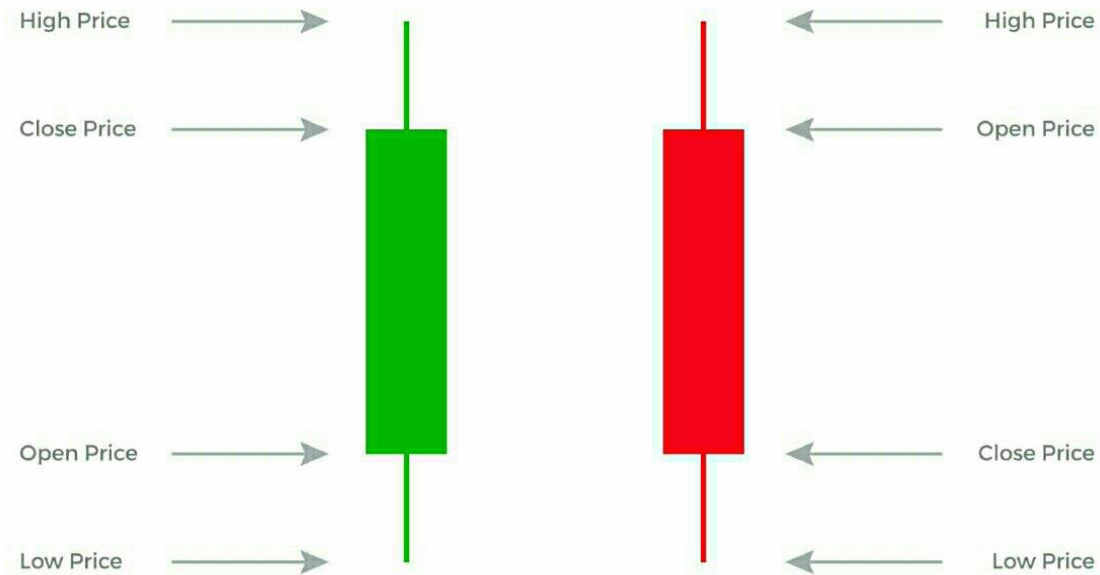


کندل استیک با بدنه کوچک یا فاقد بدنه که از خانواده spinning tops هستند که نشانه استراحت و خستگی در بازار هستند

[30]

Bullish

Bearish



کندلها با بدنه بلند که نشانه عرضه و تقاضا قوی هستند

! نکته : هیچ کندی به تنهایی سیگنال محسوب نمیشه و باید به کندل قبل یا بعدش توجه بشه

الگوهای معکوس ساز reversal pattern :

الگوهای معکوس ساز نشانه و عامل تغییر روند هستن، چون تاثیر مستقیم روی انتخاب معامله گرها دارن ماشینی تصور کنید که داره در یک مسیری حرکت میکنه. میرسه به محلی که میتونه از اونجا دور بزنه و مسیرش عوض کنه و برگرده (این محل همان prz هست).

چراغ ترمز ماشین روشن میشود و ماشین متوقف میشود.

آیا راننده قصد استراحت داره و دوباره به مسیرش ادامه میده؟

آیا راننده قصد معکوس کردن حرکت و برگشت داره؟

! تا زمانیکه راهنما زده نشه ، شما از تصمیم راننده مطلع نخواهید شد

! نکته مهم. با احتیاط به الگوهای معکوس ساز به عنوان الگوهای تغییر روند نگاه کنید.

بخش اول کندل دوجی Doji :

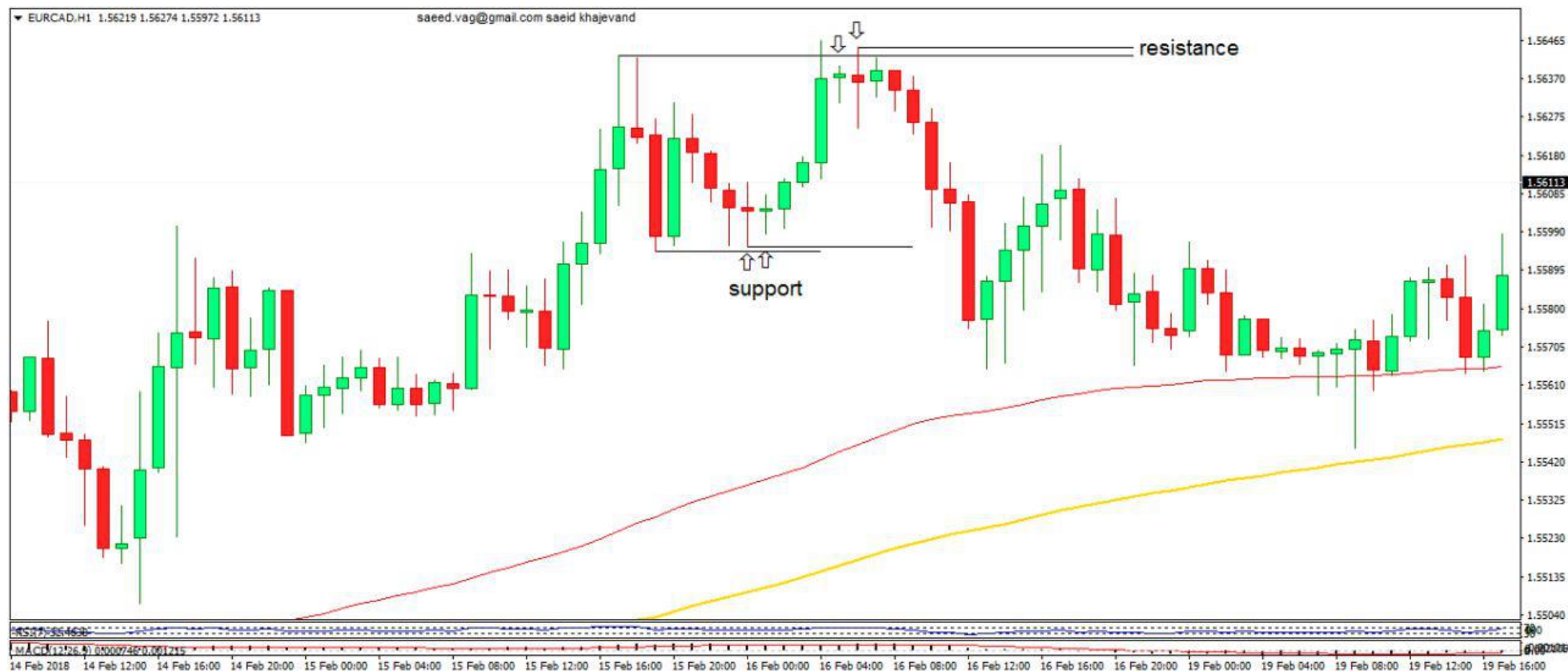
کندل در همون قیمتی که باز شده، در همون قیمت بسته بشه.

نشان دهنده استراحت بازار هست.

وقتی بازار روندی داره و با دوجی مواجه میشه یعنی اونجا داره استراحت میکنه و آیا بعدش بازار به سمت بالا بره یا پایین رو نمیدونیم. و باید از کندلهای قبل و بعدش این موضوع متوجه بشیم. قیمت نزدیک open و close در دوجی نشون میده جنگ خریدار و فروشنده بی نتیجه باقی مونده و دو دلی قالب بر افکار معامله گران هست



اگر دقت کنید هر دو جی نمیتونه قیمت معکوس کنه. در آخرین دو جی مشخص شده ، میبینیم که چقدر زیبا عمل کرده و قیمت برگشت داده. به مثالهای بعد توجه کنید

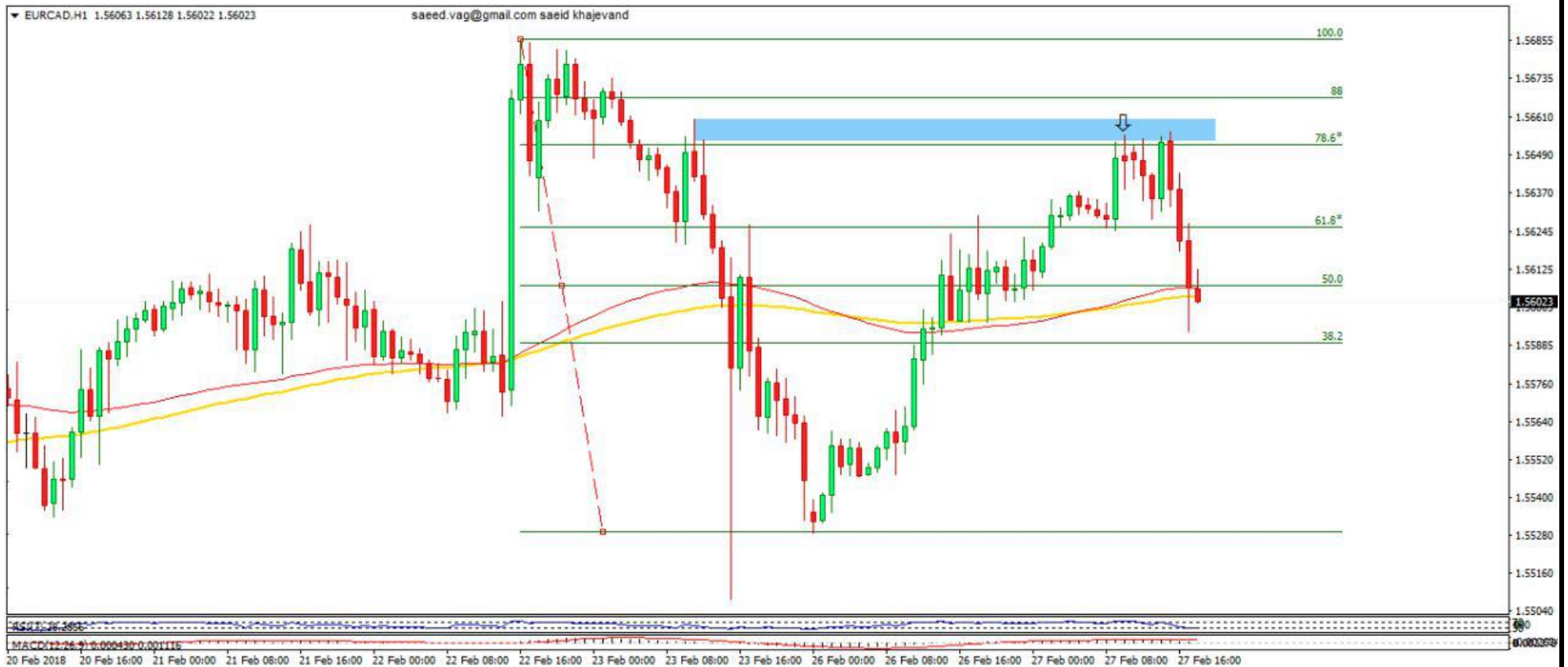


قیمت روی حمایت دره قبل با زدن کندل دوچی صعودی شده. و در مرحله بعد در مقاومت قله قبل با زدن کندل دوچی نزولی شده



در این مثال قیمت در پولبک به مقاومتی که شکست - با تشکیل دوجی معکوس شده . حمایت ۶۱/۸ فیبو هم خیلی قوی عمل کرده. نکته زیر هیچ وقت فراموش نکنید

! اعتبار یک دوچی در صورتی خیلی قوی میشه که کندل قبلش دارای بدنه ی بزرگی باشه



تشکیل دوچی بعد کندل بزرگ در لول برگشتی فیبو و prz قوی



در ادامه بررسی کندل دوجی. در چارت پوندین قیمت به یک حمایت قوی روزانه رسیده. برای بررسی واکنش معامله گران بهتره بریم تایم پایینتر و بررسی انجام بدیم. نهایت دوتایم پایینتر میتون رفت



همانطور که مشاهده میکنید کندل دوجی تشکیل شده. بعد از کندل بزرگ نزولی. که نشون میده فشار بالای فروش ناگهان متوقف شده. دلایل تشکیل دوجی در این چارت ↻

وقتی قیمت با یک فشار فروش و حرکت شارپی به یک سطح حمایتی مهم میرسه، معامله گران جهت حفظ سود اصلی حساب، مقدار زیادی از معاملات فروش خودشون رو میبندند تا اگر قیمت به سمت بالا برگشت سود اصلی حفظ بشه.

همین حرکت بستن پوزشین های فروش سبب توقف حرکت نزولی میشه. در همین حال خیلی از افراد وقتی میبینن قیمت به حمایت مهمی رسیده به فکر خرید میافتن و با شروع شدن سفارشات خرید قیمت کاملا متوقف شده و کندل دوجی شکل میگیره. بستگی به قدرت عرضه و تقاضا کندل ما شکل های مختلفی میتونه بگیره. اما دوجی شدن کندل نشونه براری سفارشات و جنگ بی نتیجه خریدار و فروشنده هست.

! خرید خلاف روند با این فشار فروش بالا کار درستی نیست.

اما جهت خرید فقط با دید حمایت و مقاومت، ما میتونیم در همین نقطه بعد دیدن دوجی وارد خرید بشیم و استاپ پایینتر از این حمایت بگذاریم.

بخش دوم که مرتبط با بخش قبل هست الگو کندلی تجمع شدوها هست :



الگو تجمع شدوها یکی از قوی ترین الگوهای ریورسالی هست. که تجمعی از خانواده دوجی ها هست که طبق شکل در پایان روند نزولی شکل گرفته و باعث تغییر جهت قیمت شده.



⚠ نکته بسیار بسیار مهم : در صورتی که کلوز کندل بعد از کندل دوجی ، بعد از شدو دوجی بسته بشه ، الگو ما کاملاً بی اعتبار میشه . همانطور که میبینید قیمت بعد از این حالت به حرکتش ادامه داده

بخش سوم هم که مرتبط با بخش دوجی هست الگو کندلی هارامی هست :



هارامی در ژاپن به معنای جنین هست. در این الگو کندل اول باید یک کندل بزرگ باشه در انتهای یک روند و کندل دوم باید یک کندل کوچک باشه و بهتره نوع کندل بر خلاف کندل اول باشه.



قبلا هم گفتم که ! اعتبار یک دوجی در صورتی خیلی قوی میسه که کندل قبلش دارای بدنه ی بزرگی باشه. اما اگر این الگوی هارامی در جای درست استفاده نشه ضرهای سنگینی میزنه. دقت کنید که حتما در مناطقی ازش استفاده کنید که کف یا سقف بازار باشه یا در prz های قوی. در شکل زیر خطاهای این الگو نشون دادم



در خیلی از موارد مخصوصا بعد از یک خبر فاندامنتالی قوی و شروع قدرت گرفتن یک ارز ممکنه این خطاها زیاد رخ بده. در تصویر بالا کاملا مشخصه که میتونست ضرهای سنگین بزنه

بخش چهارم الگوی Engulfing :



الگوی انگلفینگ هم یکی از قویترین الگوهای بازار هست. کندل دوم باید مخالف کندل اول باشه و کندل اول کامل پوشش بده. تاکید میکنم که شکل الگو را بخاطر بسپارید. نه توضیحات ساختارش. چشمها باید تیز بین بشن

کندل انگلفینگ نشون دهنده تغییر رفتار قوی معامله گران هست. به الگوی انگلفینگ که قیمت رو نزولی کنه بیریش انگلفینگ و به انگلفی که قیمت رو صعودی کنه بولیش انگلفینگ گفته میشه

نکته مهم :

انگلفیک میتونه چندبار در یک سطح تکرار شه که برای مدیریت سرمایه پیشنهاد میکنم بعد از دیدن الگو و تکمیل اون حجم کامل وارد نشیم. ابتدا نصف حجم. اگر قیمت مجدداً به قیمت باز شدن کندل انگلف بازگشت حجم اصلی وارد بشیم. خیلی مواقع کندل انگلف ما کندل بزرگی هست و ریسک به ریوارد زیادی داره. باید یاد بگیرید که کدام انگلف قابل استفاده هست. باید تجربه کنید و چندسال پیگیر علم کندل ها و روانشناسی بازار باشید. به مثال زیر توجه کنید



فرض کنید ما قصد خرید داریم و طبق محاسبات با حجم یک لات می‌خواهیم وارد این خرید بشیم. بعد از تکمیل انگلف در موقعیت که با عدد ۱ نشون دادم ما ۰/۵ لات خرید میکنیم. و اگر قیمت مجددا ریخت و به قیمت باز شدن کندل انگلف رسید - که با موقعیت ۲ مشخص کردم ۰/۵ لات دیگه هم وارد خرید میشیم.

چرا این نوع مدیریت سرمایه پیشنهاد میشه ؟ چون اگر ما حجم ۱ لات همون اول وارد میشدیم و وقتی قیمت ریزشی میشد ۱۳۰ پیپ میرفتیم تو ضرر و از نظر روانی تحت فشار میموندم و میگفتیم بذار یک لات دیگه هم وارد شم تا اگر قیمت بالا رفت بیشتر سود بکنم. چند دلیل دیگه ای هم داره که به علت سنگین شدن مباحث بازش نمیکنم. در مثال بالا انگف ما ۲ بار تکرار شده . تا ۳ یا ۴ بار هم زیاد پیش میاد. مخصوصا زمانیکه بازار منتظر تحرکات خبری هست

بخش پنجم الگوی Dark cloud cover :



این الگو در سقف بازار ایجاد میشه. قیمت باز شدن کندل دوم مساوی یا بالاتر از قیمت بسته شدن کندل اول هست. حداقل نصف بدنه ی کندل اول را بپوشاند

بخش ششم الگوی piercing :



این الگو در کف بازار ایجاد میشه. قیمت باز شدن کندل دوم پایینتر یا مساوی قیمت بسته شدن کندل قبل باشه. حداقل نصف بدنه ی کندل اول پوشش بده



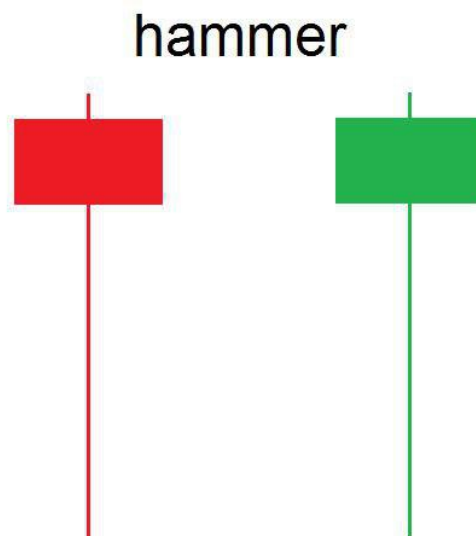
!! نکته مهم در هر دو الگوی dark cloud cover و piercing : قیمت تو ۸۰ درصد مواقع بر میگردد به همون سطحی که این الگو در اون سطح ایجاد شده. آیا قیمت به سطح دارک کلود کاور میرسد؟ احتمال ۸۰%



مثال دوم از الگوی dark cloud cover. همانطور که میبینید قیمت بعد از ریزش مجدداً صعود کرده و به همان سطح برگشته. استفاده درست از این الگو در معاملات میتونه به سودهای خیلی خوب ختم بشه.

✓ بنده اسم این سطح گذاشتم سطح کششی. چون پتانسل برگشت قیمت به این ناحیه خیلی بالا هست. سطوح کششی مختلفی پیدا کردیم و معاملات و مدیریت سرمایه بر اساس سطوح کششی بحث مفصلی داره.

بخش هفتم الگوی Hammer :



کندل چکش یا hammer در کف بازار ایجاد میشه.

روند نزولی باشد.

بدنه کوچک.

شدو بالایی نداشته باشد یا بسیار کوچک.

شدو پایینی حداقل دو برابر کندل باشد. جنس بدنه صعودی باشه بهتره

! نکته : کندل هم‌بعد روانی بالایی داره و خریدارها را سریع وارد بازار میکنه. انقدر بعد روانی بالایی داره که شخصا دیدم خیلی از افراد بعد از دیدن این کندل اصلا بررسی نمیکنن که آیا در منطقه حمایتی هست یا نه. حتی از نظر prz هم چک نمیکنن که ایا این مکان پتانسیل برگشت داره یا نه. کندل هم‌نشان دهنده تقاضا قوی هست و منطقه حمایتی بلندی هم میسازه



همانطور که میبینید شدوی بلند همر منطقه حمایتی بلندی ساخته و در اینجور مواقع سطح حمایتی چندبار تست میشه. در چارت بالا ۹ بار قیمت وارد منطقه شده و شاهد تقاضا بالا هستیم



برای ورود در کندل همراهِ اصلاحه عجله نکنید و برای ورود حجم را تقسیم کنید. مثلاً می‌خواهید ۱ لات خرید کنید. ۰/۵ لات بعد از کلوز کندل همراهِ وارد میشیم- و ۰/۵ لات هم در پایین شدو سفارش خرید buy limit می‌کاریم

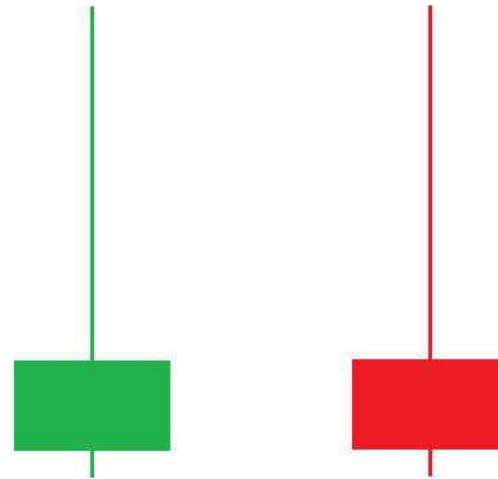


ترید در تایم روزانه با همر ممکن هست استاپ های سنگینی بزنه. از این کندل تا انتهای شدو تقریباً ۱۳۰ پیپ هست. پس خرید در چند مرحله را حتما رعایت کنید



نمونه ای از شکل گیری کندل هم در سطح حمایتی و پرتاب قیمت رو به بالا در تایم پایین ۱۵ دقیقه

بخش هشتم الگوی shooting star :



Shooting Star Candlestick

کندل shooting star در سقف بازار ایجاد همیشه.

روند صعودی باشد.

بدنه کوچک.

شدو پایینی نداشته باشد یا بسیار کوچک.

شدو بالایی حداقل دو برابر کندل باشد. جنس بدنه نزولی باشد بهتره

! نکته : کندل shooting star بعد روانی بالایی داره و فروشنده ها را سریع وارد بازار میکنه.
! تمام نکاتی که برای کندل Hammer توضیح دادیم برای این کندل هم صدق میکنه. دقیقا برعکس هم هست



همانطور که مشاهده میکنید مقاومت کندل shooting star بسیار قوی عمل کرده و ۲ بار قیمت از این مقاومت ریزش کرده. دقت کنید همیشه حمایت و مقاومتها را از انتهای شادوها بکشید. استفاده از کلوز کندلها صحیح نیست



در تایم ۵ دقیقه در جفت ارز پوند دلار تشکیل shooting star در لول ۱۲۷ اکستنشن که باعث معکوس شدن حرکت قیمت شد



KohanFx.com

این فایل **کاملاً رایگان** توسط **کهن اف ایکس KohanFx** منتشر شده است.

هدف ما در کهن اف ایکس این است که شما را با راز و رمزهای فارکس، بورس و ارز دیجیتال آشنا کنیم و به شما در انتخاب بهترین اندیکاتورها و استراتژی‌های معاملاتی یاری برسانیم.

آموزش بورس صفر تا صد رایگان

kohanfx.com/bourse

آموزش فارکس صفر تا صد رایگان

kohanfx.com/forex

آموزش ارز دیجیتال صفر تا صد رایگان

kohanfx.com/crypto

مقایسه و رتبه بندی بهترین بروکر های فارکس برای ایرانیان

kohanfx.com/brokers

مقایسه و رتبه بندی بهترین صرافی های ارز دیجیتال برای ایرانیان

kohanfx.com/exchanges

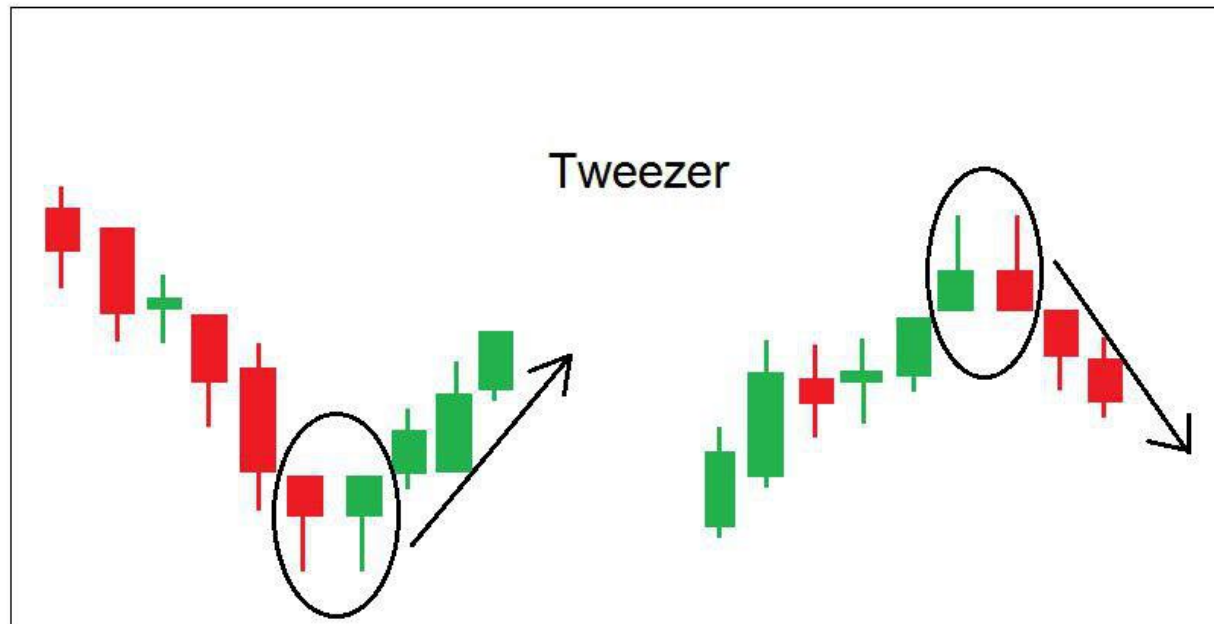
به دنیای کهن اف ایکس خوش آمدید! جایی که آموزش بازارهای مالی به صورت کاملاً رایگان در اختیار شما قرار می‌گیرد.

فرصت را از دست ندهید و همین حالا به جمع هزاران معامله‌گر موفق در کهن اف ایکس بپیوندید!

t.me/kohanfx

<https://kohanfx.com>

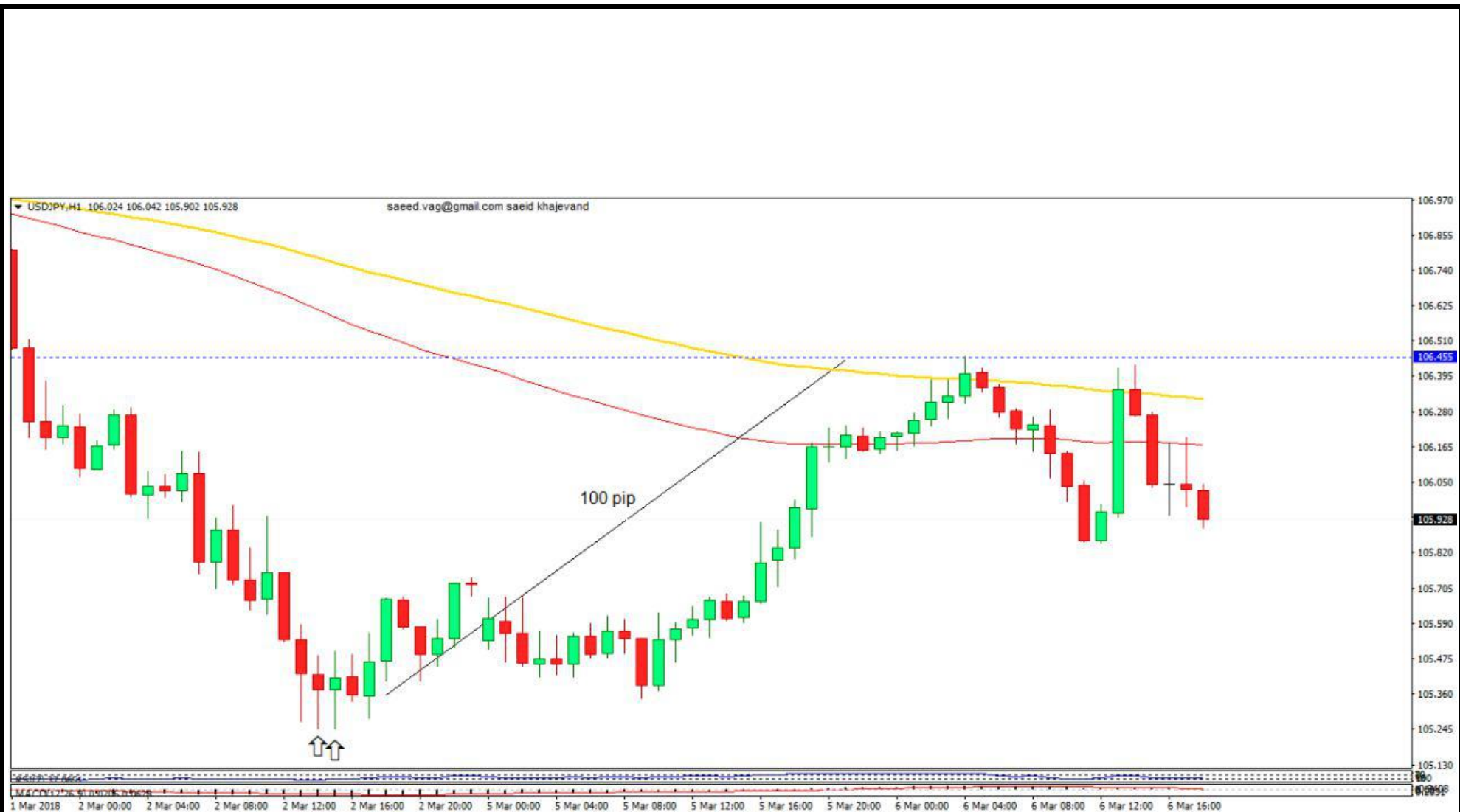
بخش نهم الگوی Tweezer :



الگوی tweezer bottoms در کف بازار ایجاد میشه. ایده آل دوتا hammer کنار هم.
الگوی tweezer tops : در سقف بازار ایجاد میشه. ایده آل دوتا shooting star کنار هم.



در چارت جفت ارز یوروین در تایم روزانه با الگوی توپزر قیمت ۱۸۰ پیپ صعودی شده. الگوی توپزر نشان دهنده عرضه و تقاضای قوی هست. نوع مدیریت سرمایه در الگوی تیزر مانند هم و شوتینگ استار هست



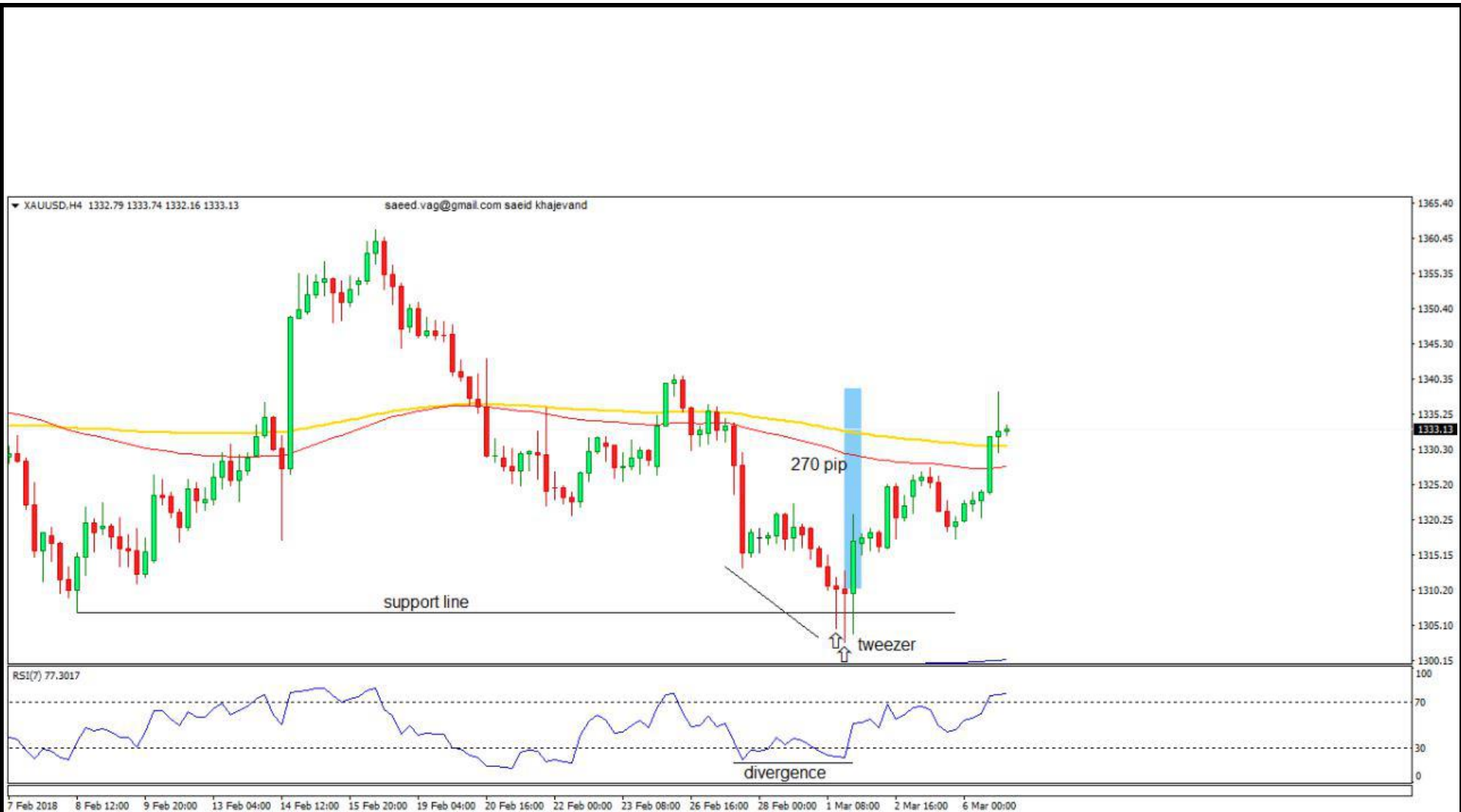
مثال بعد در جفت ارز دلار ین. قیمت با تقاضای قوی خودش رو به شکل الگوی توپز نشون داده و سیگنال خریدی بوده جهت حرکت صعودی دقت کنید که الگوی توپز اگر فیلد نشسه میتونه حرکات معکوس خوبی در قیمت ایجاد کنه



سعی میکنم در تایمهای مختلف مثالهایی قرار بدم تا به قدرت کندلها در تایمهای مختلف پی ببرید.. قیمت با الگوی tweezer یا گاز انبر صعودی شده



تایم ۵ دقیقه در یورو دلار. قیمت در حمایت با الگوی توپز سیگنال خرید صادر کرده. و در نهایت با توپز دوم صعودی شده. بنده نسبت به کندلها زیاد سخت گیری نمیکنم و کندلهای توپز اول هم قبول میکنم



بررسی وضعیت اندیکاتورهای معتبر مثل MACD , RSI میتونه کمک زیادی به ما بکنه

نکته بسیار بسیار مهم.

خیلی وقتها دوستان قبل از تکمیل کندلها وارد معامله میشن. تایم ۴ ساعته و ۱ ساعته حتما بگذارید کندلها بسته بشن بعد ورود کنید.
مثلا ساعت ۵:۲۵ دقیقه هست. و شکل کندل انگلفینگ هست. اما زمان بسته شدن کندل ۵:۳۰ هست. ممکنه شما عجله کنید و زود وارد خرید بشید. و تو این ۵ دقیقه کاملا بازار برگرده و انگلفینگ بسته نشه و معیار ورود شما بهم بریزه.
اگر خیلی عجولید در تایم H4 ، نهایتا ۳۰ ثانیه قبل بسته شدن کندل ورود کنید. بیشترش بسیار پر ریسک هست.
در تایم m15 , m30 , H1 نهایت ۱۰ ثانیه. و m5 و m1 نهایت ۳ ثانیه قبل بسته شدن ورود کنید.
بارها شده که در ۱۰ ۱۲ ثانیه حرکات ۴۰ ۵۰ پیپی بوجود اومده

بخش دهم الگوی Evening star :



الگوی Evening star از نظر روانی تاثیر بسیار زیادی روی معامله گرها میگذارد. کندل اول باید صعودی و با بدنه ی بلند باشد. کندل دوم بدنه کوچک. کندل سوم هم در بدنه ی کندل اول نفوذ کرده باشه و نزولی باشه



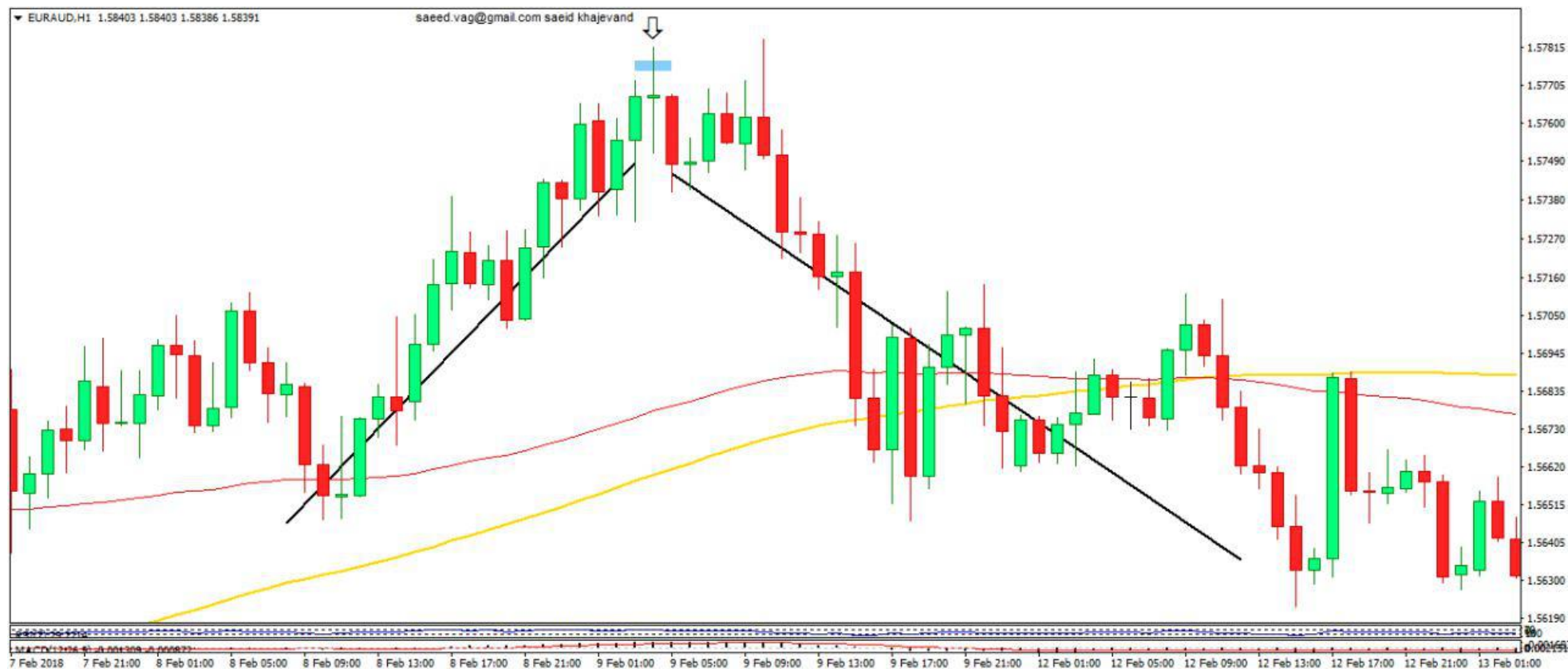
در مورد تصویر بالا :

! الگوی evening star در حقیقت ترکیبی هست از Harami و انگلفینگ . کندل وسط از نوع shooting star باشه خیلی ایده آل تر هست.

! نکته بسیار مهم این الگو اینکه بعد روانی بالایی داره. اگر دقت کنید مقدار پیب که برای ساخت الگو مصرف میشه خیلی بالا هست، چون انگلفینگ بعد از کندلهای شدو دار داریم.

[71]

دقت کنید در مثال بالا در جفت ارز Euraud ما یک الگوی Evening star داریم. و چگپیپ مصرفی برای تشکیل این الگو ۷۳ پیپ هست. طبق گفته ی های قبل دو تا کار میتونیم انجام بدیم. یا بعد تشکیل کندل سوتینگ استار وارد بشیم و بعد تکمیل کندل سوم و تشکیل الگو evening star حجممون اضافه کنیم ، یا اگر بعد تکمیل الگو میخواهیم وارد بشیم، چون قیمت ۷۳ پیپ ریزش داشته (از نوک شدو تا پایان تشکیل الگو که با کادر آبی مشخص کردم) باید تو سه مرحله وارد معامله فروش بشیم تا اگر قیمت استاپ ما روزد کمتر ضرر کنیم و اگر ریزشی شد ، در مسئله ریسک فری کردن راحتتر بتونیم عمل کنیم



مثال بالا از جفت ارز euraud در تایم H1 که مشاهده میکنید قیمت بعد از یک حرکت صعودی با تشکیل الگوی evening star تغییر روند داده و نزولی شده.



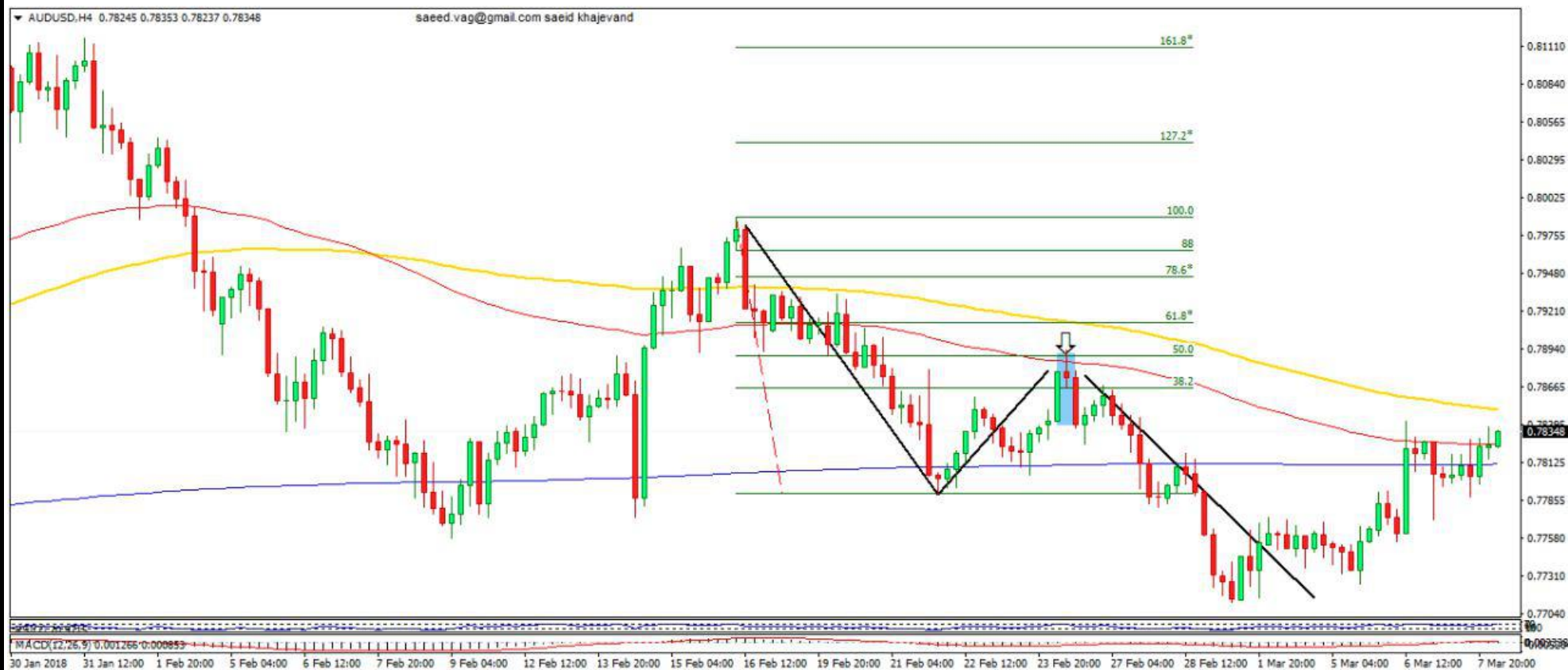
مثال بعد از جفت ارز فرانک ین در تایم روزانه. همانطور که مشاهده میکنید قیمت با حرکت صعودی به ۱۶۱ اکستنشن رسید و با تشکیل الگوی evening star تغییر روند داد و ۵۰۰ پیپ ریزش کرد



مثال بعدی در تایم ۵ دقیقه قیمت بعد از تشکیل الگو در ۱۶۱ اکستنشن ریزش کرد. در مکان فلش قرمز هم ریزش ما با این الگو شروع شد



مثال بعد در جفت ارز Audnzd که قیمت با تشکیل الگو در لول فیبو ۶۱/۸ به حرکت اصلاحی پایان داد و ریزش کرد



مثال بعد در جفت ارز Audusd که قیمت در لول ۵۰ فیبو حرکت اصلاحیو با این الگو تمام کرد



مثال بعد، در تایم هفتگی در جفت ارز EurUSD که قیمت روی لول ۱۶۱ الگوی evening star زده. اشباع خرید هم در اندیکاتور Macd دیده میشه.

طبق دلایل تکنیکالی میتونه شروع یک ریزش بلند مدت باشه برای ۱/۱۶ و ۱/۱

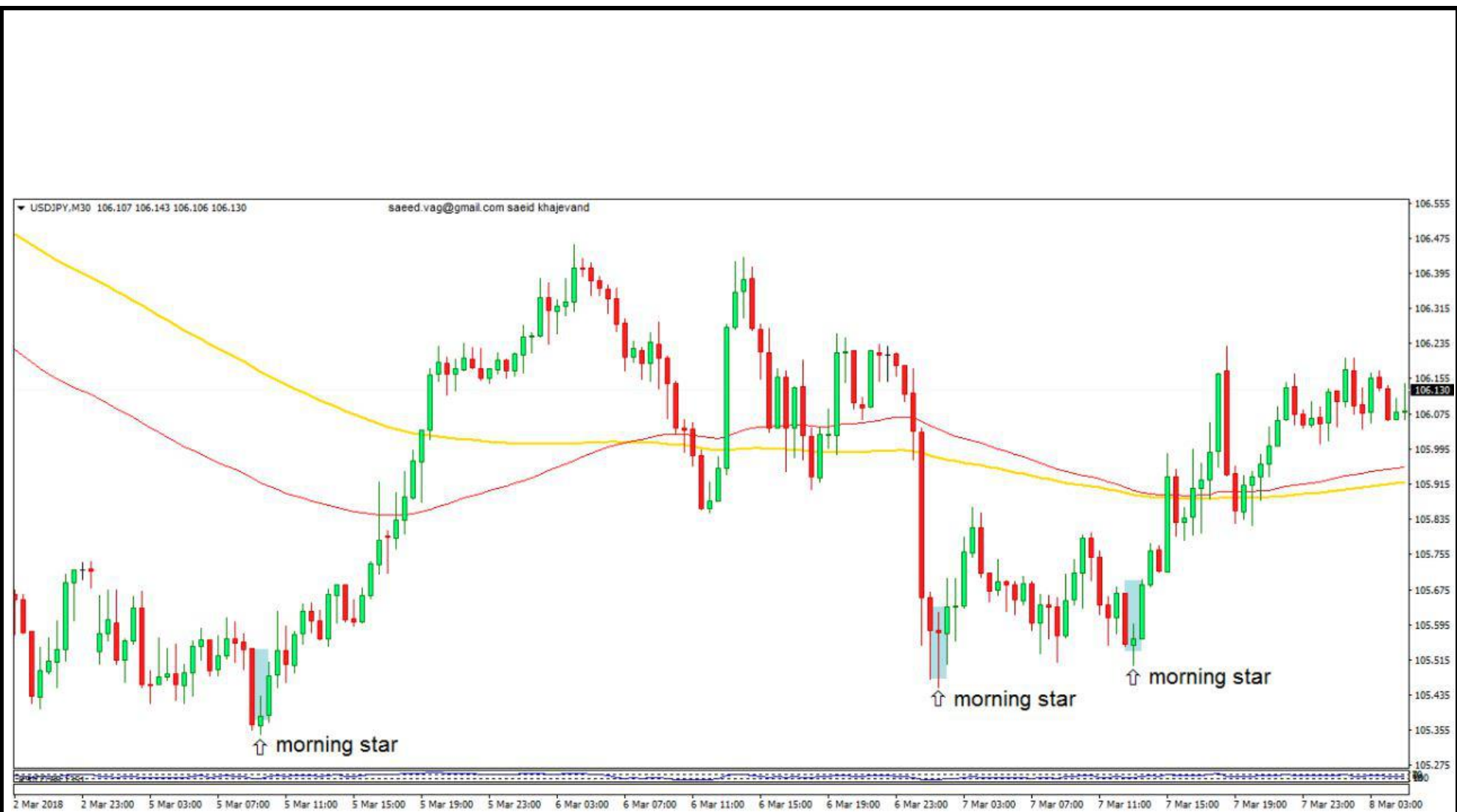
بخش یازدهم الگوی Morning star :



لگوی Morning star از نظر روانی تاثیر بسیار زیادی روی معامله گرها میگذارد. کندل اول باید نزولی و با بدنه ی بلند باشد. کندل دوم بدنه کوچک. کندل سوم هم در بدنه ی کندل اول نفوذ کرده باشد و صعودی باشد



مثالی از جفت ارز EurCHF که قیمت در برخورد با مووینگ اوریج ۱۰۰ و ۲۰۰ با تشکیل الگو morning star تغییر روند داده و صعودی شده

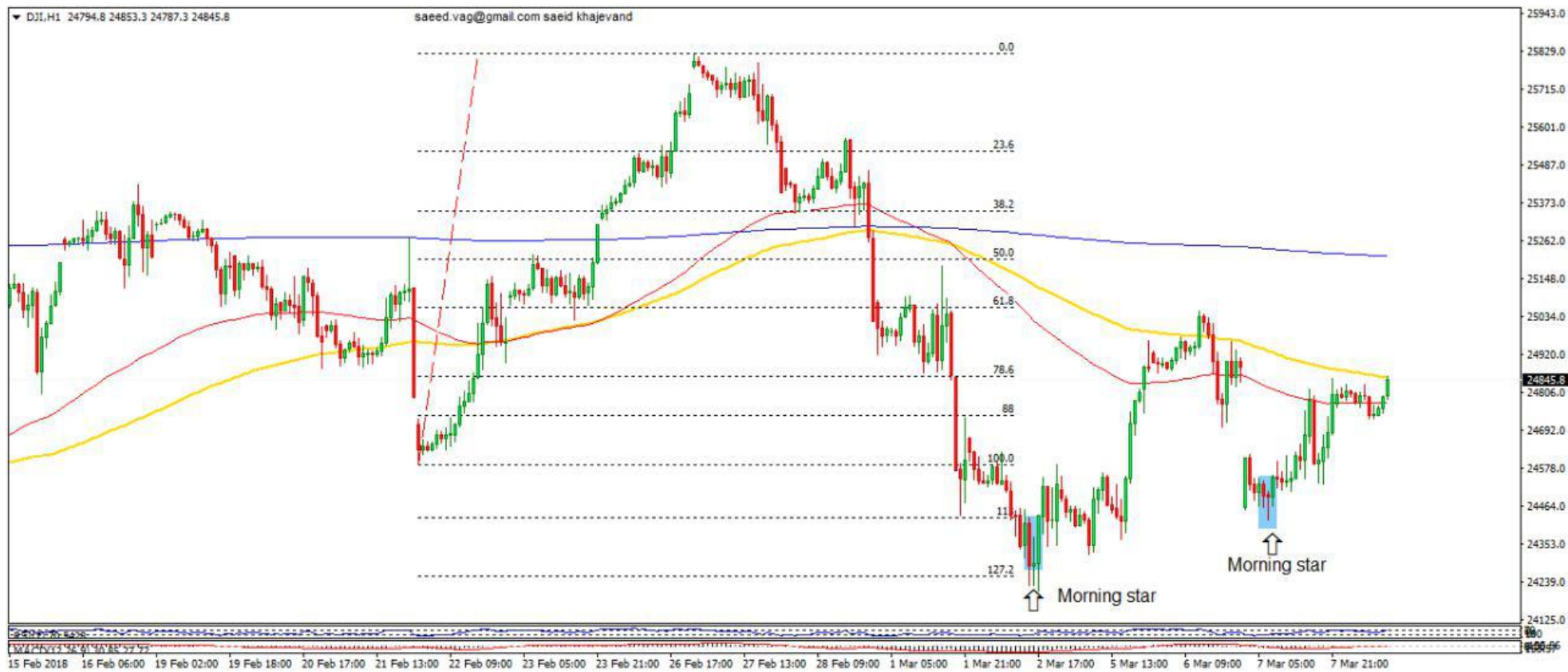


الگوی ستاره صبحگاهی جز الگوهایی هست که فراوانی زیادی داره و زیاد دیده میشه

!روش ورود به معاملات خرید مانند الگوی عکسش که Evening star هست ، بصورت سه پله ی خرید هست تا از ضررهای احتمالی کم کنه



در مثال بالا در تایم هفتگی طلا ترکیبی از فیبو و چنگال استفاده شده. قیمت با Morning star به حرکت اصلاحی پایان داده و صعودی شده



در سهام داو جونز قیمت ابتدا در ۱۲۷ موج قبل با تشکیل الگوی morning star صعودی شده. در مورد بعدی هم با تشکیل الگوی روی لول ۷۸ صعودی شده



موقعیتهای که با شناخت الگوهای کندلی برای ما حاصل میشده. اگر فقط دو تا موقعیتهای ورود در نقاط B را ورود میکردیم بیشتر از ۷۵۰ پیپ به ما میداد

مناطق با پتانسیل برگشتی (PRZ)

مرور:

🔄 پیش نیاز یادگیری الگوهای کندلی تسلط بر مباحث روند و مناطق با پتانسیل برگشتی هست. مناطق با پتانسل برگشتی یا همون PRZ بصورت خلاصه توضیحاتی میدم. چون مبحث کاملش شاید ۲۰ یا ۳۰ جلسه زمان بیره

🔄 منظور از PRZ - Potential Reversal Zone مناطقی از چارت قیمتی هست که قیمت توان برگشت از اون ناحیه داشته باشه. در فصل ۳ دوره آموزشی کندل استیک بیان کردم که الگوهای کندلی زمانی سیگنال ورود حساب میشن که در مناطقی باشن که قیمت پتانسل برگشت از اونجا را داشته باشه.

🔄 بستگی به سبک تحلیلی شما داره که این مناطق چطور پیدا کنید. الیوت - تحلیل کلاسیک - پرایس اکشن و . . .

میخوام در راحت ترین سبک تحلیلی که تحلیل کلاسیک هست وارد بشم و این مناطق با هم بررسی کنیم.

طبق توضیحاتم Q ابتدا روند بازار پیدا میکنیم.

مرحیه دوم کشیدن حمایت و مقاومته. قله و دره و خطوط پر برخورد و لوله‌های فیبو و خط میانی چنگال و باندهای بیرونی بولینگر باندو ابر ایچی و . . . هر چیزی از نظر من میتونی مقاومت و حمایت باشه. ذات ناحیه برامون مهمه. جایی که معامله گرها تو اون نواحی به فکر سیو سود یا تغییر پوزیشن هاشون بیوفتن.

!! نکته بسیار مهم . همیشه از تایم ماهانه تحلیل کنید و به ترتیب به تایمهای پایینتر بیاید به اصطلاح مولتی تایم نگاه کنید.

یعنی ابتدا ماهانه ← هفتگی ← روزانه ← چهار ساعته ← یک ساعته

? سوال : چرا ابتدا از ماهانه شروع کنیم ؟

پاسخ : چون قدرت دستکاری بانکها و بروکرها در شکل گیری کندلها در تایم های بالا محدود میشه و در تایم هفتگی و ماهانه به صفر میرسه. بعنوان مثال در تایم هفتگی، کندلها خود بازار و تصمیم هزاران بانک و موسسه و تمام معامله گران در مدت یک هفته هست. تاثیر اخبار و مسائل سیاسی و تصمیمات اقتصادی ممکنه در یک ساعت یا چهار ساعت خودش در قیمت نشون نده ، اما در یک هفته کاملا مشخص میشه. به مثال زیر دقت کنید



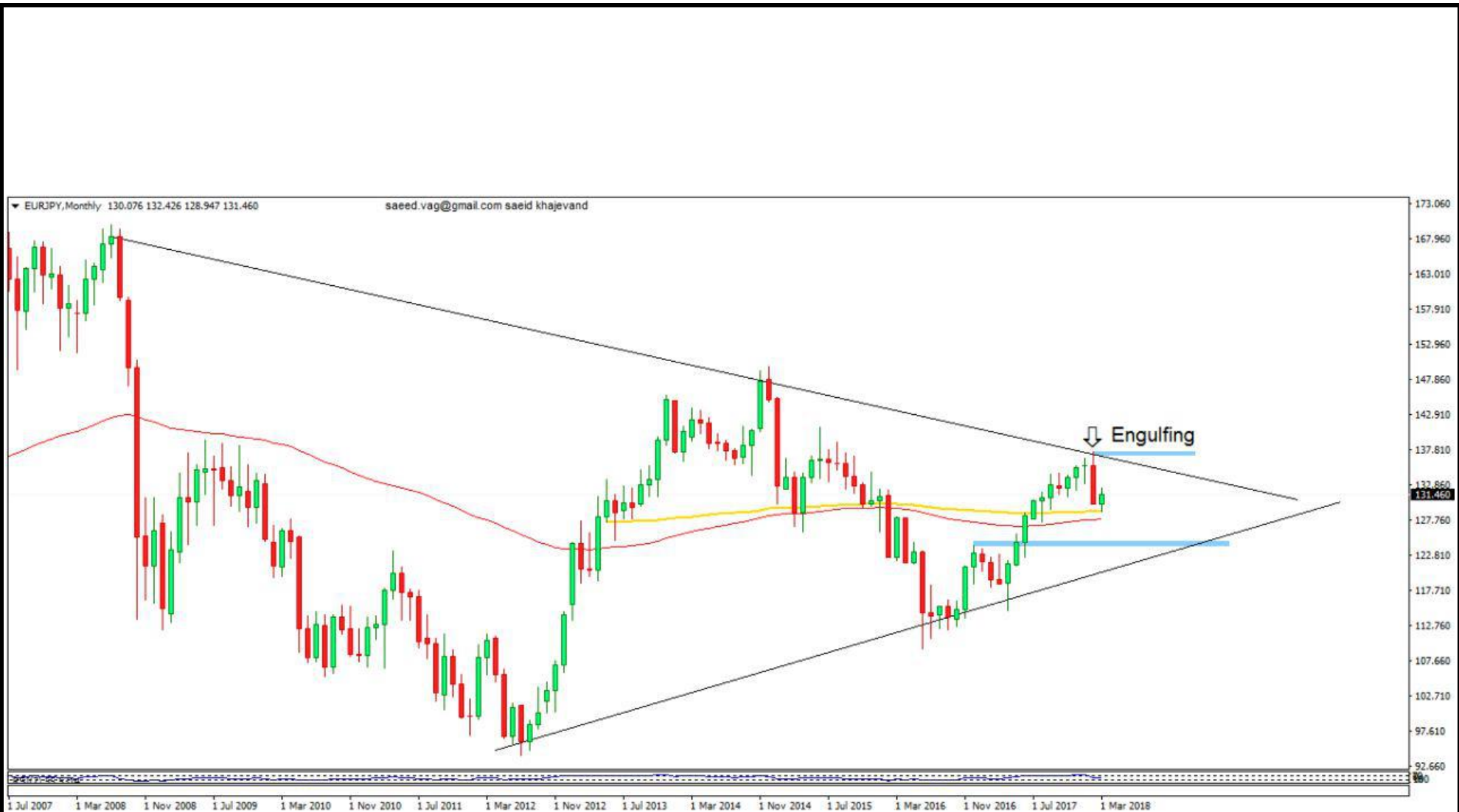
در تایم هفتگی Audusd قیمت با عرضه قوی بصورت انگلفینگ خودش نشون داده و در ادامه هم ریزشی شده. دلیل حرکت نزولی شروع زمزمه ی افزایش چند مرحله ای افزایش نرخ بهره فدرال بود و بحث اصلاح تعرفه مالیاتی

از نظر تکنیکال بازار آماده ی یک عرضه قوی بود چون قیمت به مقاومت هفتگی رسیده بود و فاندامنتال خوب دلار استارت حرکت ریزشی زد. ۱۹۰ پیپ ریزش در کندل هفتگی نتیجه جنگ خریدار و فروشنده در طول یک هفته و جابه جایی چند میلیارد دلار پول هست. شاید یک بانک در تایم ۵ دقیقه بتونه کندلی بسازه. اما تایم هفتگی محاله. پس اولویت در پیدا کردن روند کلی نگاه کردن به تایم های بالاست

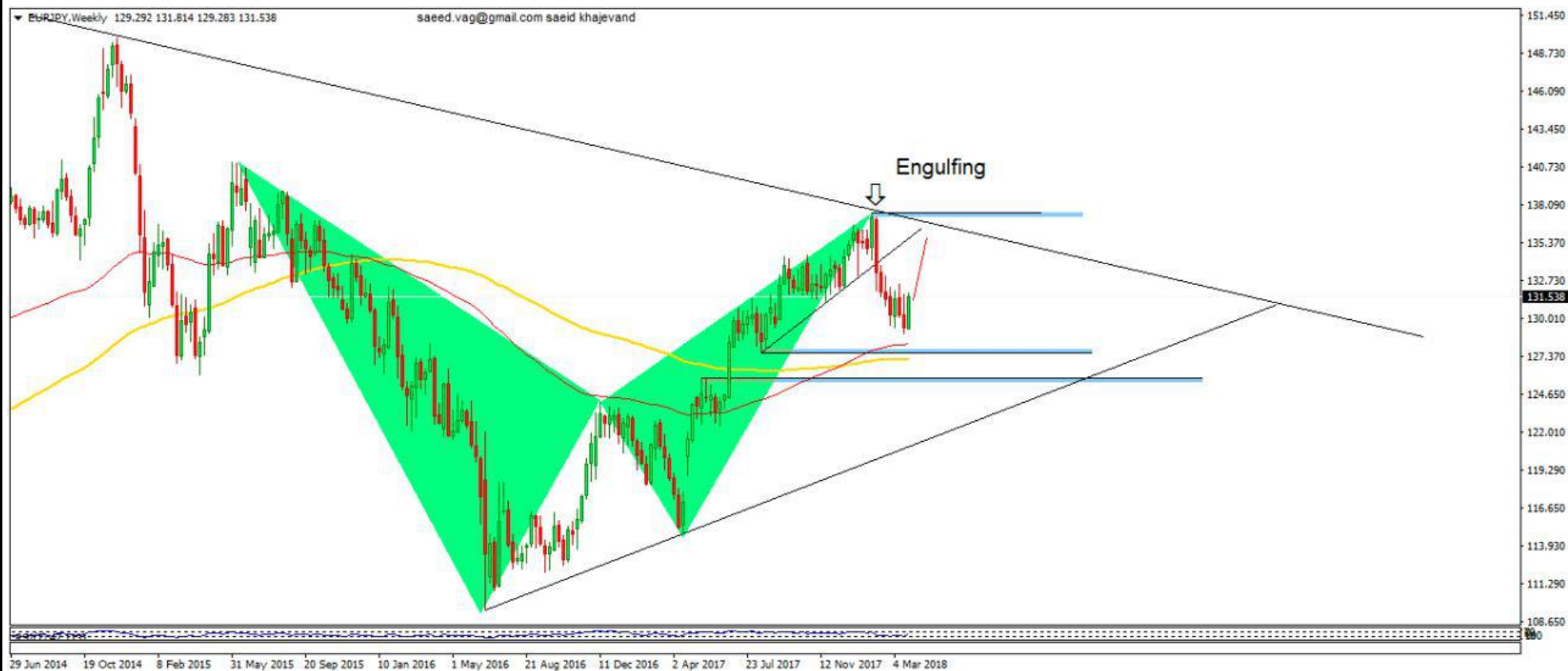
مراحل ترید :

بصورت مولتی تایم در یوروین Eurjpy :

ابتدا از ماهانه شروع میکنیم . بدون شلوغ کاری و خط و خطوط اضافی



در تایم ماهانه انگلفینگ قوی داریم. یعنی تقاضا ین خیلی بالا بوده. و سیگنالی هست برای ریزش بیشتر. اما بدرد ترید کردن نمیخوره. فقط دیدگاهی میده که ین میتونه برای ماه های آینده جلوی یورو تقویت بشه.



الگوی هارمونیک داشتیم که قیمت بعد تکمیل الگو ۸۰۰ پیپ ریخته. پس عرضه ی قوی داشتیم و فروش در این نواحی کار اشتباهی هست. و دیدگاه ما خرید در تایم های روزانه و ۴ ساعته باشه بهتره. انتظار صعود دارم

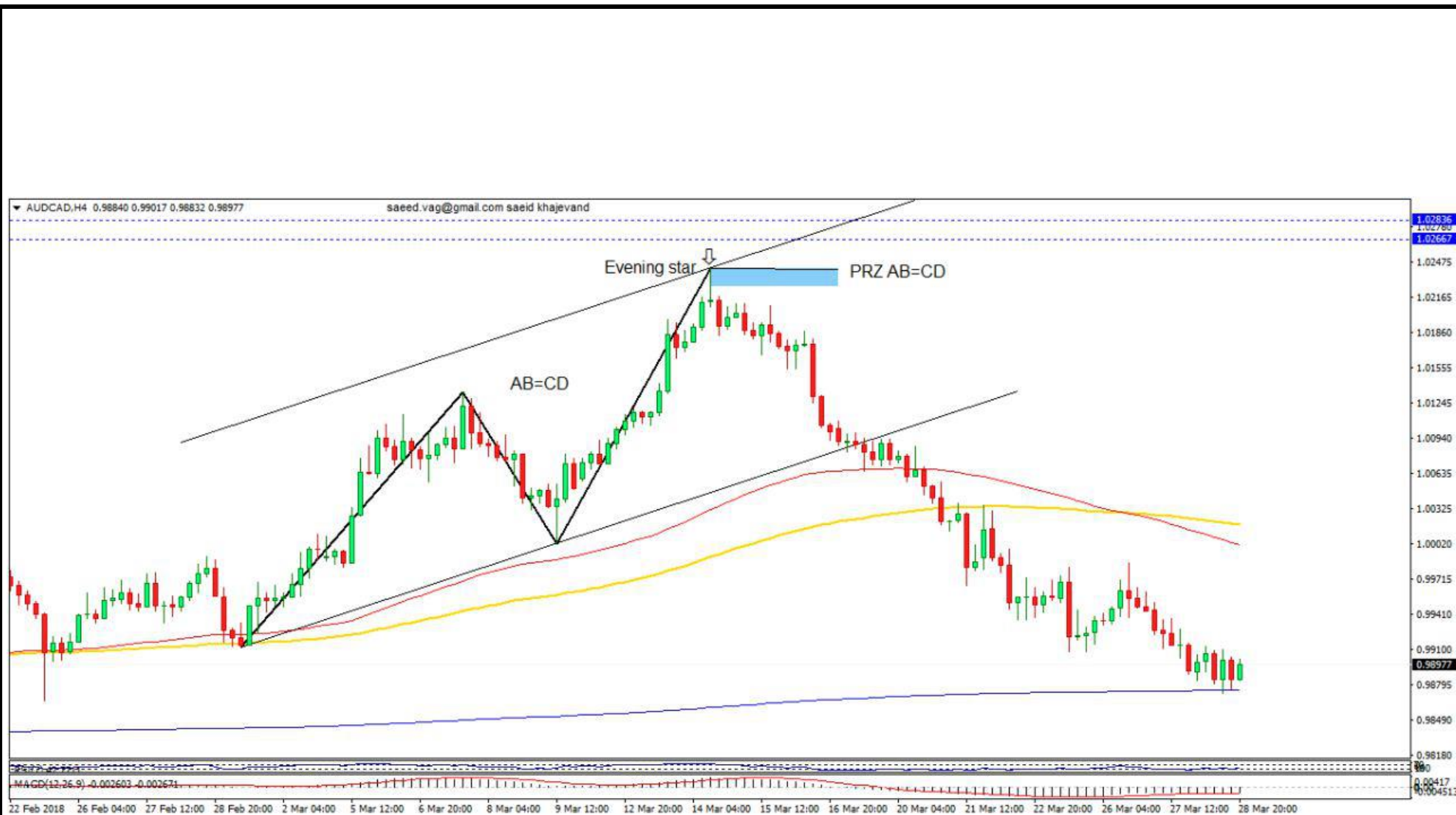


قیمت با انگلفینگ قوی صعود کرده و همیشه با مدیریت سرمایه خرید انجام داد. در صورت ریزش تا کف قبلی هم همیشه خرید دوم روزد. کلوز کندل روزانه زیر حمایت ما دلایل خرید از بین میبره

در مبحث prz :



ما در Audcad الگوی تکمیل شده ی هارمونیک داشتیم که با مشاهده الگوی کندلی-سیگنال ریزش گرفتیم. پتانسیل برگشت قیمت بالا بوده. این مهمه



پیدا کردن نقاط prz بوسیله ی الگوهای هارمونیک کار راحتی هست. نتیجش ریزش خیلی خوب قیمت شد. دلیل دیگر ریزش قوی Audcad برمیگرده با تایم بالاتر. و اهمیت بررسی مولتی تایم نشون میده



همانطور که در جفت ارز Audcad میبینید، تایم هفتگی هم لول ۸۸ و ۷۸ فیبو و مقاومت ماه می ۲۰۱۷ داشتیم که عالی عمل کرد.

همیشه از هر جفت ارز ۲ تا چارت باز کنید. یکی برای بررسی تایم ماهانه و هفتگی. یکی هم برای بررسی روزانه و ۴ ساعته و ۱ ساعته. یعنی دوتا صفحه از AUDCAD داشته باشیم. در تایم بالا دید کلی از جفت ارز بدست بیاریم. و برای ورود به معاملات از تایم پایین استفاده کنیم



مثلا در جفت ارز های میز کار من. اون جفت ارزهایی که تمرکز بیشتری روی اونها دارم و دوتا صفحه دارم از شون. تایم بالا و تایم ترید

نکته مهم: ! اینکه بعضی افراد ۴ تا ۵ مانیتور دارن و ۵۰ تا صفحه باز هست ' جز سردرگمی هیچی نداره. تحلیل در تلفن همراه و تبلت کار بسیار اشتباهی هست.

کندلها در متا تریدر گوشی کشیده تر نشون میدن و ترس در ضرر رفتن و عادت زود بستن معاملات در سود رفته را خیلی بالا میبره و چندین معایب دیگه

سوال: کدام جفت ارزها برای کندل شناسی بهتر هستن؟

پاسخ: جفت ارزهایی که حجم معاملات در اونها بیشتر هست، تکنیکالی تر هستن و کندلهای بهتری دارن

Eurusd audusd

Nzdusd gbpusd

Usdcad

Usdjpy eurjpy gbpjpy

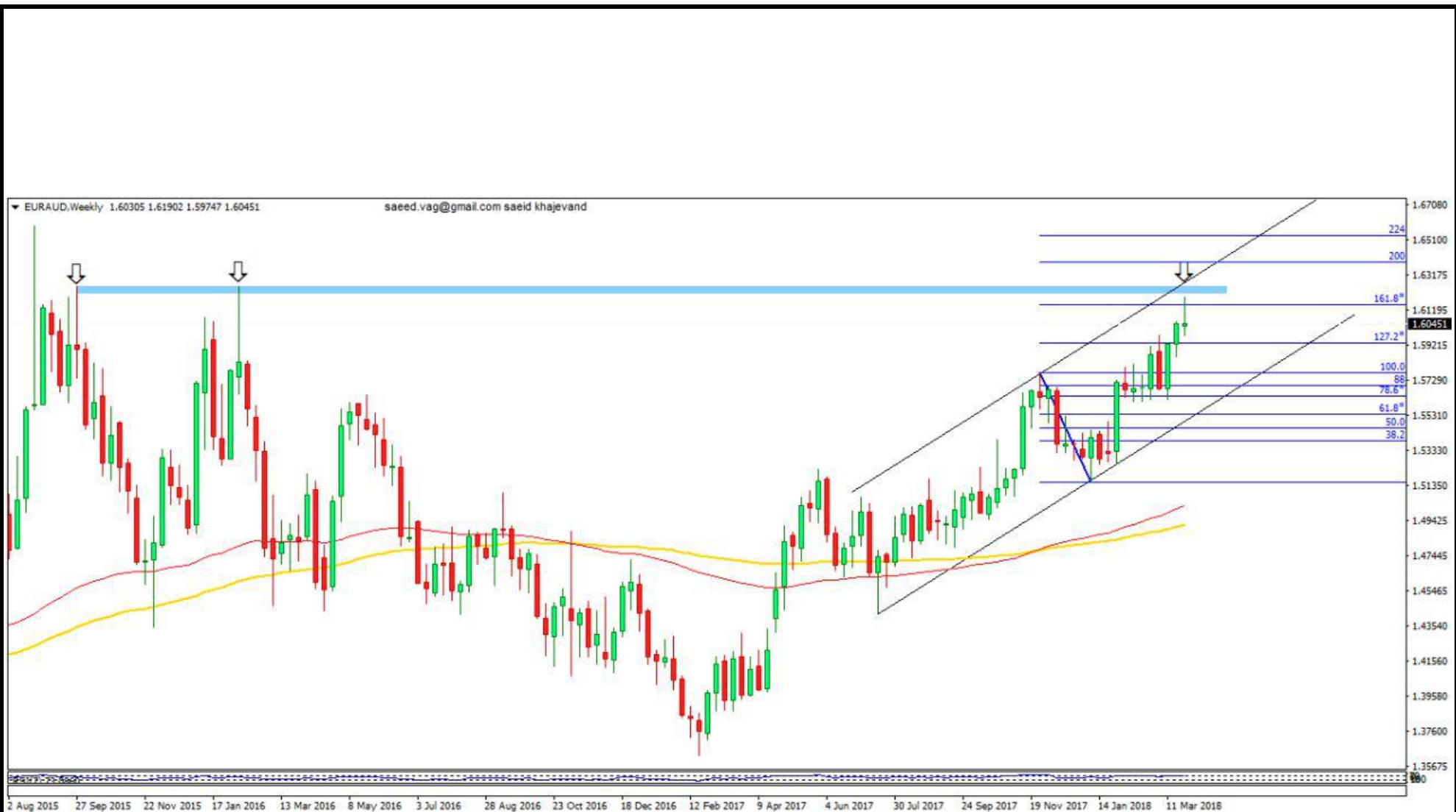
Euraud Eurgbp

همینطور نفت و طلا و شاخص های بزرگ مثل داو جونز

🔄 پیدا کردن موقعیت در بازار خیلی راحت، چون تعداد جفت ارزها زیاد هست. معمولا بروکرها ابزارهای معاملاتی زیادی دارن و در فارکس و سهام و .. حداقل ۲۰۰ تا ابزار معاملاتی در اختیار معامله گران میذارن. پس پیدا کردن موقعیت کار سختی نیست. در استراتژی ما، اینکه تمرکز کنیم روی یک جفت ارز اصلا درست نیست. پیشنهاد میکنم حداقل ۱۰ تا جفت ارز انتخاب کنید و همیشه برای معاملاتتون بهترین و مطمئن ترین موقعیت از نظر تکنیکال و فاندامنتال را انتخاب کنید و وارد معامله بشید

ادامه مبحث prz :

جهت یادآوری تکرار میکنم که بصورت مولتی تایم تحلیل کنید . به مثالهای زیر دقت کنید 🏠 جهت یافتن نقطه چرخش بازار بهتره ابتدا در تایم بالا تحلیل کنیم. پیدا کردن نقاط prz بدون توجه به تایم های بالاتر کار سختی همیشه



در جفت ارز Euraud قیمت به لول ۱۶۱ فیبو موج قبل رسیده. پس انتظار یک واکنش داریم. نگاه به چارت در تایم هفتگی هم دوتا مقاومت مهم نشون میده که در گذشته قیمت از این ناحیه برگشت داشته. پس موقعیت خوبیه

ورود به معامله فروش در چارت هفتگی واقعا کار درستی نیست، چون تایید ورود بر اساس کندل هست، بهتره بریم تایم ۴ ساعته. دقت کنید که ۴ نه ۱ ساعت. تو هر تایمی تحلیل میکنید! جهت بررسی کندل برای ورود به معامله بهتره نهایتا دو تایم پایینتر از تایم تحلیلتون برید



همانطور که میبینید قیمت دقیقا در ناحیه ای که در تایم هفتگی انتظار برگشت داشتیم، با تشکیل کندل ریورسالی نزول کرده و نزدیک به ۱۵۰ پیپ ریزش داشته. پس سیگنال ورود ما میشد بعد از تشکیل کندل Dark cc



حتی اگر تایم بالا هم نمی‌رفتید- مشاهده میکردید که روی ۱۶۱ موج تایم ۴ هم هست و خیلی راحت میشد فروش مناسبی ازش گرفت

همیشه به دانشجوها گفتم که دو چشم تیز بین بهتر هست از عضویت در ۱۰ تا کانال Vip و خرید سیگنالهای گوناگون. به مثالهای بعد توجه کنید



یورو دلار در تایم ماهانه وقتی قیمت به ۶۸ درصد فیبوسید- انتظار یک واکنش قوی داریم از بازار. چون تمام بانکها و بنگاههای مالی و . . به این اعداد حساس هستند. پس برای شکار موقعیت میریم دو - سه تایم پایین



همانطور که میبینید قیمت زیر مقاومت ما که همون لول ۶/۱۸ فیبو بو به خوبی چرخیده و ریزشی شده

ابتدا با تشکیل الگو وجود دو دلی و ترید در معامله گرها مشخص شد. اما قیمت ریزشی نشد و مجددا صعود کرد تا قله قبل. اما ترس از دست دادن سود منجر شد خریدارها پا پس بکشن و فروشنده ها جهت رسیدن به سود وارد معاملات فروش بشن. اضافه شدن جریلن سفارشات فروش درست بعد از تشکیل الگوی کندلی ریورسال بوده و در ناحیه فلش سوم هم مجددا شاهد ریزش قیمت بودیم.

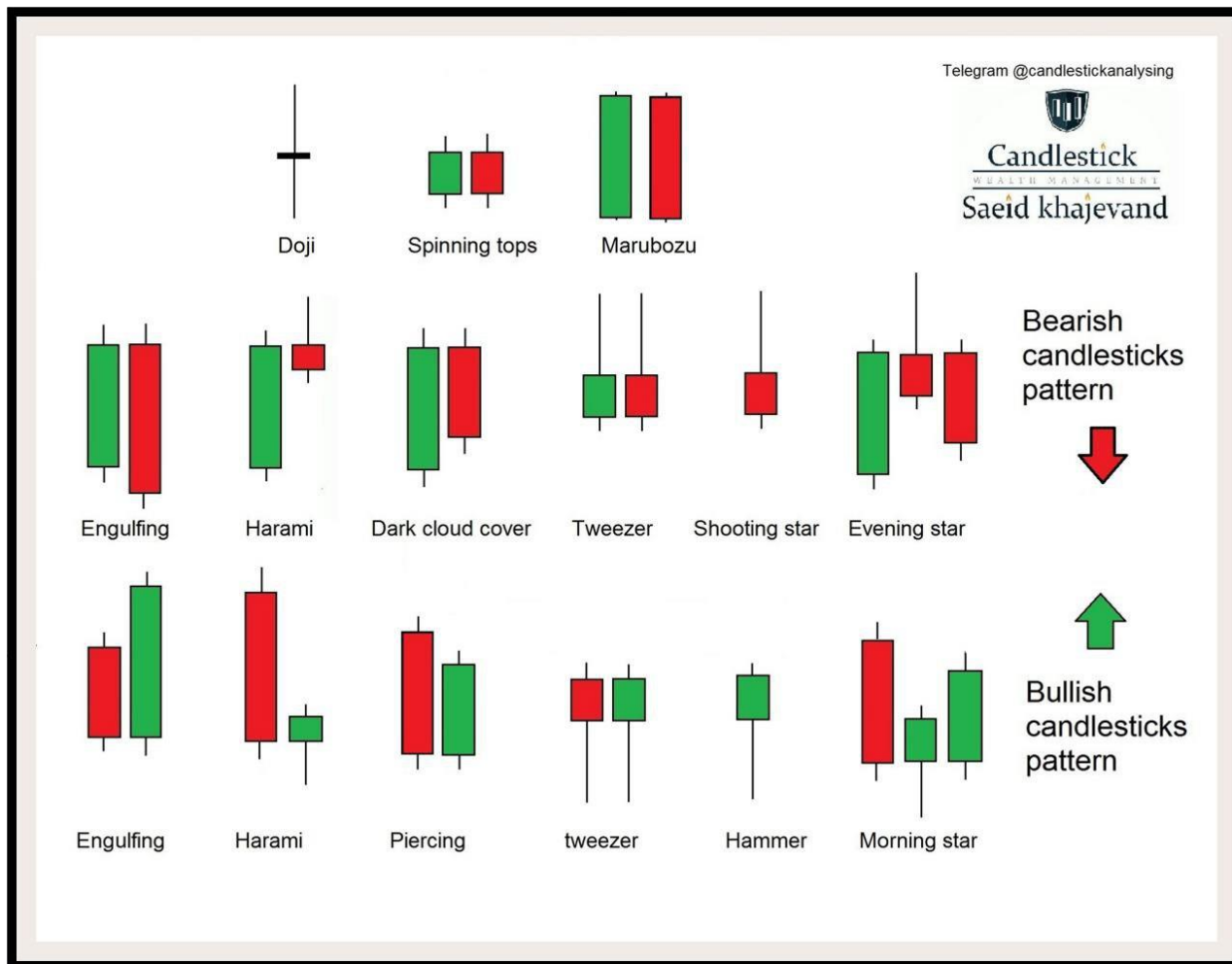


مثال بعد هم مجددا از یورو دلار هست که قیمت بعد از رسیدن به لول ۱۲۷ فیبو با تشکیل الگوهای برگشتی نزول کرده

! هیچ ناگفته ای در بازار وجود نداره. هیچ رمز و رازی نیست. لطفا هزینه های سنگین برای کلاسهای متعدد نکنید و گول حرفها و تبلیغات این افراد نخورید. اگر هزینه میکنید هزینه معقول و کمی باشه. با همین تکنیکهای ساده میتونید موقعیتهای فراوانی در بازار پیدا کنید. با خطوط روند و کندل و ...



لولهای مهم فیبو که من ازش استفاده میکنم . لول ۶۱ - ۷۸ - ۱۲۷ و ۱۶۱ مهمترین لولهای فیبو هستن. فقط اینو باید درک کنید که این فیبو نیست که قیمت برمیگردونه. بلکه تصمیم معامله گرهاست

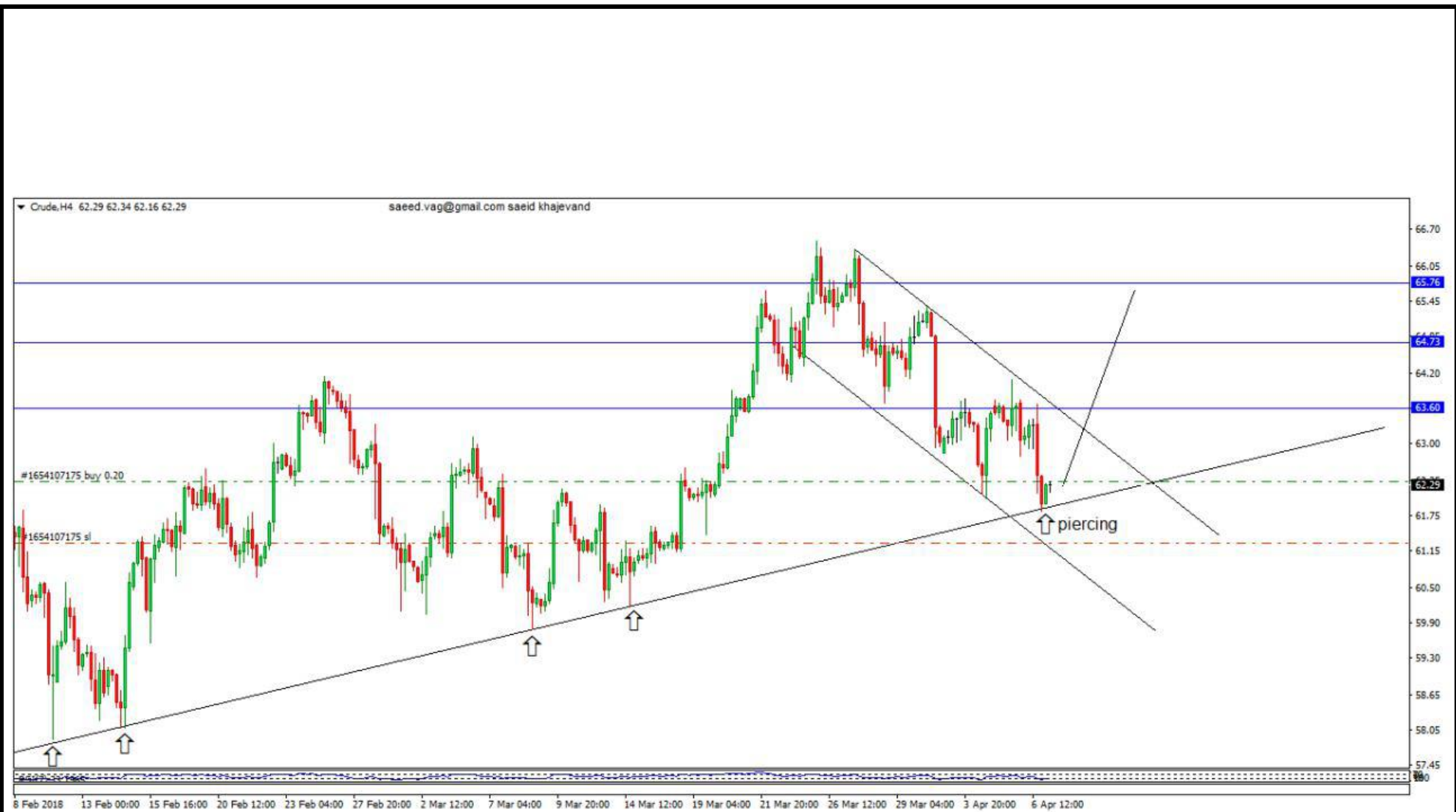


Candlesticks pattern بنده اینو چاپ کردم با سایز بزرگ و گذاشتم بالای میز کارم



Time	Type	Size	Symbol	Price	S / L	T / P	Time	Price	Swap	Profit
2018.04.02 07:17:12	sell	0.10	crude	65.14	0.00	62.75	2018.04.02 18:41:45	63.18	0.00	196.00

فروش در نفت با تشکیل الگوهای کندلی در ۶۱/۸ لول فیبو که ۲۰۰ پیپ ریزش داشت



پوزیشن اول روی نفت میگیریم. تشکیل الگوی کندلی روی خط روند صعودی. هر وقت کندل در تایم ۴ ساعته حط روند شکست و یک کندل کامل زیر روند ما بسته شد از پوزیشن خارج میشیم

✓ ما بر اساس تکنیکال ورود کردیم. پس خروجمون چه در سود و چه در ضرر باید بر اساس تکنیکال باشه. نه احساس و طمع. خوبی پوزیشن گیری بر اساس کندل استیک اینکه ریسک به ریوارد خوبی داره و اکثر مواقع تارگت ما حداقل ۲ برابر استاپ هست. استاپ ما - فیلد شدن یا نامعتبر شدن الگوی کندلی هست که بر اساس اون به معامله ورود کردیم



update 500 pip قدرت تغییر روند پیرسینگ

[108]

فصل ششم

معرفی الگوی Three bar reversal pattern

۱۳۹۷/۱/۲۵

این الگو در تایمهای پایین زیاد تشکیل میشود و میتوان موقعیتهای زیادی در چارتهای مختلف پیدا کرد

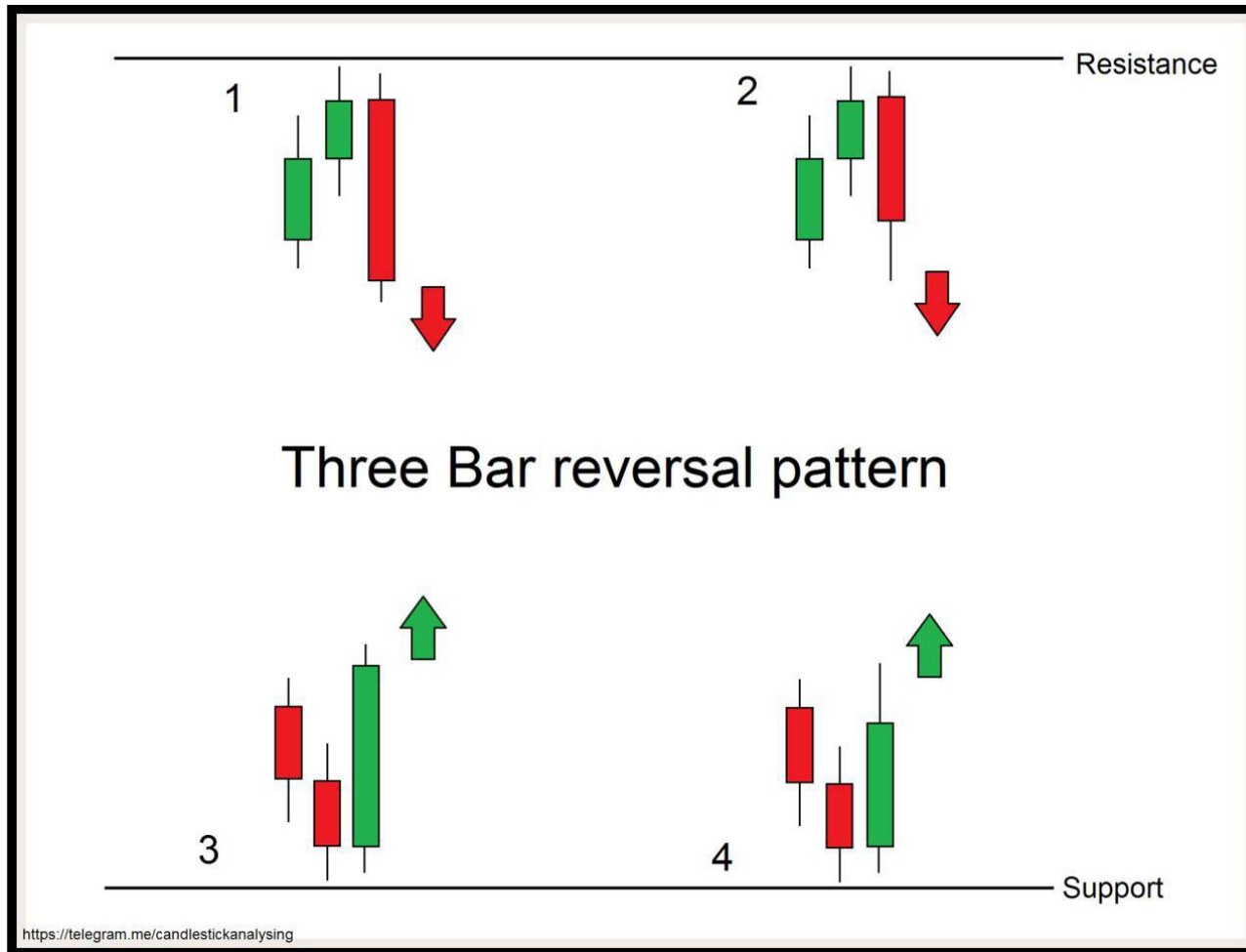
! حالت بهتر و قویتر در این الگو، در پایان حرکات صعود اینکه کلوز کندل سوم ، پایینتر از قیمت باز شدن کندل اول باشه (کندل نزولی سوم، هر دو کندل صعودی کامل پوشش بده) شماره ۱

! حالت بهتر و قویتر در این الگو، در پایان حرکات نزولی اینکه کلوز کندل سوم ، بالاتر از قیمت باز شدن کندل اول باشه (کندل صعودی سوم، هر دو کندل نزولی کامل پوشش بده) شماره ۳

این الگو در تایمهای پایین زیاد تشکیل میشود و میتوان موقعیتهای زیادی در چارتهای مختلف پیدا کرد

! حالت بهتر و قویتر در این الگو، در پایان حرکات صعود اینکه کلوز کندل سوم ، پایینتر از قیمت باز شدن کندل اول باشه (کندل نزولی سوم، هر دو کندل صعودی کامل پوشش بده) شماره ۱

! حالت بهتر و قویتر در این الگو، در پایان حرکات نزولی اینکه کلوز کندل سوم ، بالاتر از قیمت باز شدن کندل اول باشه (کندل صعودی سوم، هر دو کندل نزولی کامل پوشش بده) شماره ۳





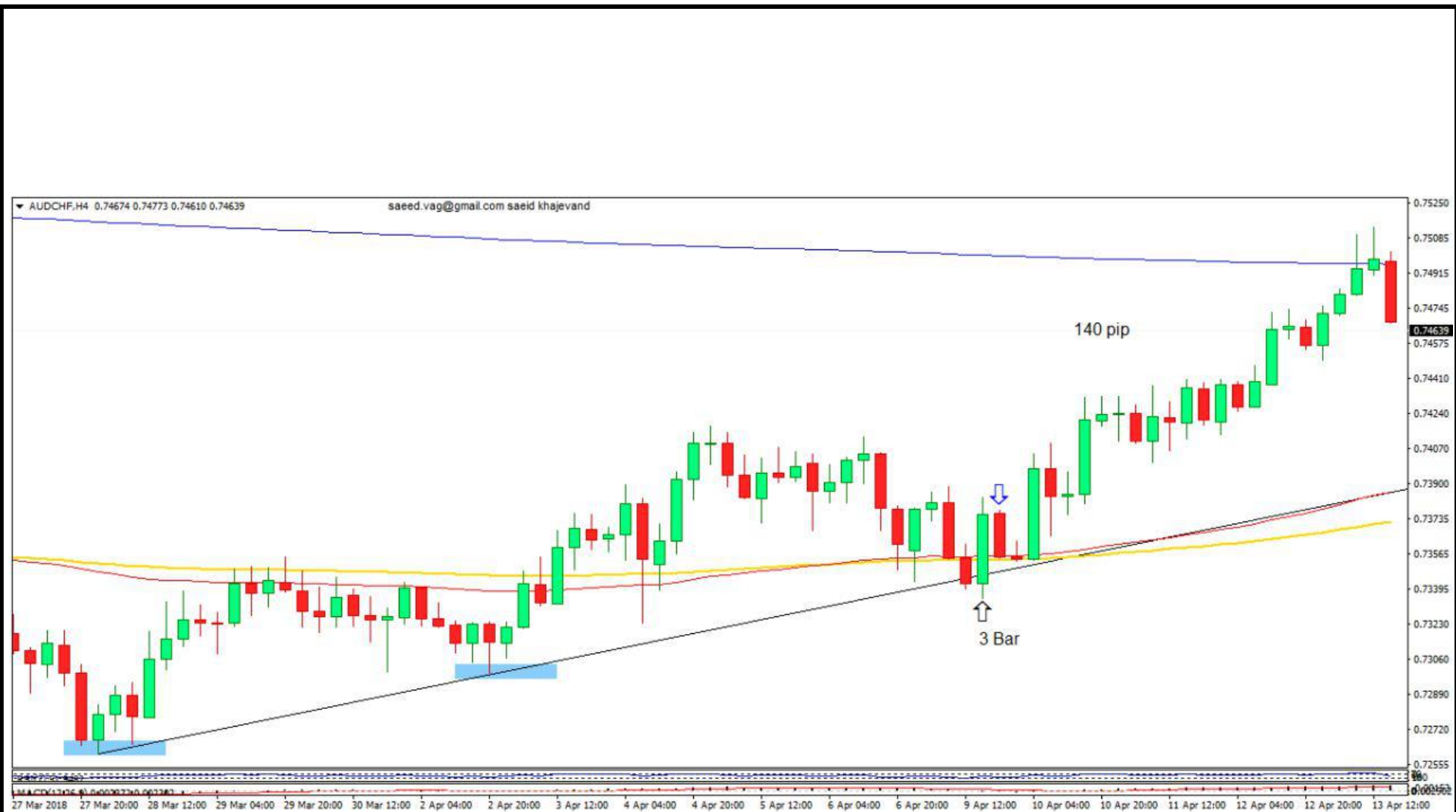
در مثالی که از جفت ارز Audusd داریم : قیمت در لول ۸۸ فیبو با به الگوی ۳ Bar به حرکت نزولی پایان داده و صعودی شده. شباهت زیادی با Evening star و Morning star داره. در حقیقت درک رفتار قیمت مهمه



مثال بعدی مجدداً از Audusd تشکیل ۳ الگوی کندل برگشتی و ریزش ۲۰ پیپی قیمت بعد از این الگو



مثال بعد در جفت ارز یورو/دلار که در مورد اول قیمت ۱۵۵ پیپ بعد از تشکیل الگوی در روی حمایت، صعودی شد. و در مورد دوم هم با تشکیل الگو فعلا ۳۵ پیپ ریزش داره که احتمالا ریزش ادامه دار باشه



! نکته مدیریت سرمایه مهم :

اکثر مواقع کندل سوم این الگو ، انگلفینگ قوی هست و در ۸۰ درصد مواقع مارک میکرها قیمت را مجددا تا Open کندل سوم برمیگردونن تا سفارشات خرید یا فروش فعال کنن. یعنی قیمت بع تشکیل الگو یه برگشتی داره و اگر حجم اصلی بعد Close کندل سوم وارد شیم، ممکنه تو ضرر سنگین بریم و نتونیم تحمل کنیم.و بهتره حجم به دو قسمت تقسیم کنیم. یکی بعد تشکیل الگو، و یکی در برگشت قیمت. تو مثال بالا کندل سوم صعودی که با فلش سیاه نشان دادم الگو کامل کرد، اما کندل بعدیش که با فلش آبی نشون دادم یه برگشت به سمت پایین داشت



در جفت ارز Audusd ما الگوی سه کندل برگشتی داریم که قیمت بعد از اون صعودی شده

! مثلا قصد داریم با حجم ۱ لات خرید کنیم. وقتی انگلف قوی دیدیم بلافاصله با حجم ۰/۵ لات وارد خرید میشیم و ۰/۵ بعدی نگه میداریم تا اگر قیمت مجددا برگشت و نزول کرد خرید دوم هم بزنیم.

✓ اگر دقت کنید قیمت ۱۰ ۱۱ پیپ بعد از تشکیل الگوریزش کرده. اگر ۱ لات همون اول وارد میشدیم حدودا ۱۰۰ دلار میرفتیم تو ضرر و آستانه تحمل ضرر ما کم میشد. اما اگر ۰/۵ لات وارد بشیم ۵۰ دلار میریم تو ضرر و از نظر روانی فشار کمتری وارد میشه به ما و میتونیم حجم دوم هم خرید کنیم

! اگر استاپ زیر کندل شماره دوم در نظر بگیریم،

تقریبا ۱۷ پیپ میشه .

اگر کل ۱ لات حجم همون اول وارد میشدیم، در صورت استاپ خوردن ۱۷۰ دلار ضرر میکردیم.

اما اگر نصف حجم خرید را اول وارد میشدیم، خرید اول ما ۸۵ دلار میرفت تو ضرر و خرید دوم ما هم ۳۵ دلار و در صورت استاپ خوردن ۱۲۰ دلار ضرر میکنیم

✓ پس شد ۵۰ دلار ضرر کمتر با خرید پله ای

.محاسبات ضرر تقریبی گفتم و دقیق نیست. فقط برای توضیح بهتر و گیرایی بهتر مطالب بود. ارزش دلاری هر پیپ بر اساس حجم ورود در جفت ارزها مختلف هست

✓ مباحث مربوط به مدیریت سرمایه را ندیدم که جایی دقیق گفته باشن و بازش کنن



در مثال بالا باز هم جفت ارز دلار استرالیا به دلار آمریکا بررسی میکنیم. که بار اول الگوی ما با کلوز کندلهای بعد بالای اون - فیلد شده و مجدداً با تشکیل الگوریزی شده. دلیل فیلد شدن الگوی اول کسی میدونه؟

! نکته مهم : تایم تریگرتون هر تایمی باشه - مهم الگوها هستن . در تایم M15 در مثال بالا الگوی ۳ bar داریم و در تایم های بالاتر هم الگوهای برگشتی خوبی داریم . از تایم مختلف هم چارت تهیه کردیم و ببینید که چقدر قشنگ به ما تریگر میده .



M30

[119]



H1

[120]



H4

[121]

پایان

(یاعلیٰ)

[122]